



**KADIKÖY BELEDİYESİ KURUMSAL SERA  
GAZI SALIMLARI  
2015 YILI RAPORU  
(01/01/2015-31/12/2015)**



**Versiyon No: 01**

**Tarih: 08/09/2016**

## İçindekiler

<b>1. Genel Bilgi .....</b>	<b>4</b>
1.1. Kadıköy .....	4
1.2. Kadıköy Belediyesi .....	4
<b>2. Raporun Amacı ve Hedef Grup,.....</b>	<b>5</b>
2.1. Raporla ilgili sorumlu kişi ve irtibat bilgileri .....	5
<b>3. İklim Değişikliği ve Türkiye .....</b>	<b>6</b>
3.1.Sera Gazları Hakkında Genel Bilgi.....	6
3.2.Sera Gazı Terimleri .....	7
3.3. Temel Yıl ve Temel Yıl Sera Gazı Envanteri.....	8
3.4. Raporun Ait Olduğu Periyot .....	8
3.5. Kuruluş Sınırları .....	8
3.6. Faaliyet Sınırları .....	9
<b>4. Sera Gazı Salımlarının ve Uzaklaştırmalarının Hesaplanması .....</b>	<b>10</b>
4.1. Sera gazı kaynakları .....	10
4.2. Hesaplama Metodolojisinin Seçimi .....	13
4.3. Faaliyet Verilerinin Seçilmesi ve Toplanması .....	14
4.4. Sera Gazı Salımlarının ve Uzaklaştırmalarının Hesaplanması .....	14
4.5. Sera Gazı Salımı ve Uzaklaştırma Hesaplamalarında Kullanılan Emisyon Faktörlerinin Seçilmesi .....	15
4.6. Belirsizliklerin Hesaplanması .....	16
4.7. Sera Gazlarının Yeniden Hesaplanması .....	16
<b>5. Güven Seviyesi ve Doğrulama .....</b>	<b>16</b>
<b>6. Hedefler .....</b>	<b>17</b>
<b>7. Sonuç ve Değerlendirme.....</b>	<b>19</b>
<b>8. Ekler .....</b>	<b>22</b>

## **Tablolar, Şekiller ve Ekler**

### **Tablolar**

- Tablo 1:** Kadıköy Belediyesi Yetki ve Sorumluluklar  
**Tablo 2:** Sera Gazlarının Küresel Isınmaya Etki Potansiyelleri  
**Tablo 3:** Kadıköy Belediyesi Faaliyet Sınırları  
**Tablo 4:** Kurumsal Sera Gazı Envanterleri – Sektörler Bazında Faaliyet Sınırları  
**Tablo 5:** Kadıköy Belediyesi Yutak Alanları  
**Tablo 6:** Kaynaklarına Göre Sera Gazı Salım Miktarları  
**Tablo 7:** IPCC Emisyon Faktörleri  
**Tablo 8:** Kadıköy Belediyesi Belirsizlik Hesaplamaları  
**Tablo 9:** Kadıköy Belediyesi Toplam Sera Gazı Emisyonları  
**Tablo 10:** 2010-2011-2012-2013-2014-2015 Yılları Toplam Sera Gazı Salım Miktarları

### **Şekiller**

- Şekil 1:** Kadıköy'den bir Görünüm  
**Şekil 2:** Sera Gazı Kaynaklarının Salımlarına Göre Dağılımları  
**Şekil 3:** Düşük Karbon Kahramanı Ödülü  
**Şekil 4:** Kadıköy Belediyesi Hizmet Birimleri Görselleri  
**Şekil 5:** Kadıköy Belediyesi Toplam Sera Gazı Emisyonları  
**Şekil 6:** 2010-2011-2012-2013-2014-2015 Yılları Kaynağına Göre Sera Gazı Miktarları

### **Ekler**

- Ek-1:** Kadıköy Belediyesi Faaliyet Sınırları

# Kadıköy Belediyesi Kurumsal Sera Gazı Salımlarının Hesaplanması Çalışması

## 1. Genel Bilgi

### 1.1. Kadıköy

Kadıköy, İstanbul'un Anadolu yakasında yer alan yerleşim yeridir. Doğusunda Maltepe İlçesi, batısında İstanbul Boğazı ve Marmara Denizi, kuzeyinde Üsküdar ve Ataşehir İlçeleri, güneyinde Marmara Denizi ile çevrilidir. Kadıköy İlçesi 21 mahalleden oluşmakta olup, son sınırları 2009 yılında yapılan yerel seçimleri sonrasında çizilmiştir.

Kadıköy altı tepe üstüne kurulmuştur. Bu tepeler doğudan batıya doğru Göztepe, Fikirtepe, Acıbadem, Altıyol, Cevizlik (Küçük Moda), Koşuyolu'dur.

Kuzeybatı - Güneydoğu doğrultusunda Haydarpaşa'dan Bostancı'ya yaklaşık 21 km'lik uzun bir sahil şeridinde sahiptir.

- Kadıköy/ İstanbul/ TÜRKİYE
- İlçe Koordinatları: 41°07' 00" K, 29°54'00" D
- Rakım: 120 m'dir.
- Yüzölçümü: 25,2 km<sup>2</sup>
- 2015 Yılı Nüfusu: 465.954 kişi (TÜİK)
- Mahalle Sayısı: 21



Şekil 1: Kadıköy'den bir Görünüm

### 1.2. Kadıköy Belediyesi

Kadıköy Belediyesi, 1855 yılında "Şehremaneti" olarak kurulmuştur. İlk olarak 11. Bölge ve 18. Daire adını alan Kadıköy Belediyesi 1992 yılında, bugün de aynı işlevle yaşatılmakta olan bu binadan taşınarak Hasanpaşa'da yeni yapılan merkez binaya yerleşmiştir. 23 Mart 1930'da ilçe olan Kadıköy 1984 yılında Büyükşehir'e bağlı bir İlçe Belediyesi olarak yapılandırılmıştır.

Kadıköy Belediyesi'nin görev ve yetkileri 03.07.2005 tarih 5393 sayılı 'Belediye Kanunu' ile belirlenmiştir. Bu kanununun 14. maddesinde belirtilen görev ve sorumluluklar kapsamında, Kadıköy Belediyesi, kültürel (kültür merkezleri, müzeler, opera binası), kent ve çevre (atık tesisi, afet yönetim merkezi, yeşil alanlar), sağlık (kadın ve çocuk sağlığı merkezleri, sağlık poliklinikleri), eğitim (etüt merkezleri, sanat merkezleri, yuvalar, kütüphaneler), sosyal (sosyal yaşam evleri, gönüllü evleri) ve spor (gençlik merkezi) hizmetleri ile ilgili açtığı merkezlerle, Kadıköylülere hizmet vermektedir.

## 2. Raporun Amacı ve Hedef Grup,

- 21.06.2009 tarihinde 14 Belediye ile birlikte Bölgesel Çevre Merkezi (REC Türkiye) koordinasyonunda “İklim Dostu Kentler Kampanyası”na katılım sağlayan Kadıköy Belediyesi kampanyaya katılım süreci sonrasında, 2015-2019 yıllarını kapsayan “Kurumsal Stratejik Planında” iklim değişikliği ile mücadele yönünde belirlediği hedeflerin gerçekleştirilmesi için 2011 yılında Türkiye’de ilk kez, kurumsal düzeyde sera gazı envanter çalışmasını tamamlamıştır. Bugüne kadar gerçekleştirilen hesaplamaların ardından 2015 yılı verileri üzerinden hazırlanan bu rapordaki amaç gerçekleştirilen hesaplama çalışmalarında sürdürülebilirliğinin sağlanmasıdır.
- Bu rapor, ulusal ve/veya uluslararası platformlarda kamuoyu ile paylaşımına açık olup, web ortamında ([www.kadikoy.bel.tr](http://www.kadikoy.bel.tr)), belediyenin yıllık faaliyet raporlarında ve yapılan çalışmaların halk ile paylaşıldığı broşür, kitapçık vb. görsel basılı materyallerde yayımlanacaktır.
- Bu rapor, ISO 14064-1 Sera Gazı Salımlarının ve Uzaklaştırmalarının Kuruluş Seviyesinde Hesaplanmasına ve Rapor Edilmesine Dair Klavuz ve Özellikler’e uygun olarak hazırlanmıştır. Raporda yer alan bilgiler Kadıköy Belediyesi’nin bir yıllık zaman dilimi içerisindeki faaliyetleri sonucu oluşan (hizmet birimlerinin tüketimleri, ulaşım faaliyetlerinden kaynaklanan tüketimler, alt yüklenici faaliyetlerinden kaynaklanan vb.) sera gazı salımlarını açıklamaktadır.
- Sera gazı salımlarının hesaplanması ve envanter çalışmaları kapsamında, bugüne kadar hazırlanan tüm standartlar da olduğu gibi envanter, uygunluk, bütünlük, uyumluluk, şeffaflık ve doğruluk kriterleri doğrultusunda hazırlanmıştır. Kriterlerin uygulanması, sera gazına ilişkin bilgilerin doğru ve gerçekçi olduğunu sağlamak için önemlidir.

### 2.1. Raporla ilgili sorumlu kişi ve irtibat bilgileri

Rapor, ISO 14064-1 Sera Gazı Emisyonlarının ve Uzaklaştırmalarının Kuruluş Seviyesinde Hesaplanmasına ve Rapor Edilmesine Dair Standart ve Prosedürlere uygun olarak Kadıköy Belediyesi Çevre Koruma ve Kontrol Müdürlüğü Birimi tarafından hazırlanmıştır.

Envanter ve rapordaki veriler Çevre Koruma ve Kontrol Müdürü tarafından onaylanarak yayınlanır.

Raporla ilgili sorumlu kişi ve iletişim bilgileri aşağıda verilmiştir ;

**Tablo 1:** Kadıköy Belediyesi Yetki ve Sorumluluklar

Hazırlayan	Sorumlu	Onaylayan
Cansu TEKİN ALPASLAN Çevre Mühendisi 0216 542 50 00 / 1635	Ali TULUMEN Çevre Mühendisi 0216 542 50 00 / 1537	A. Şule SÜMER Çevre Koruma ve Kontrol Müdürü 0216 542 50 00 / 1536

### 3. İklim Değişikliği ve Türkiye

Türkiye'nin iklim değişikliği politikası, sanayileşme hamlesini 20. yy'da başlatan ülkemizin atmosferdeki sera gazı oranının artışında tarihsel bir sorumluluğu bulunmadığı, her bir ülkenin sera gazı emisyonlarına katkısına paralel olarak geliştirilecek "ortak fakat farklılaştırılmış sorumluluklar" ilkesi çerçevesinde üzerine düşen görevi yapacağı yönündedir.

Türkiye'nin toplam ekolojik ayak izinde en büyük pay, %46 ile karbon ayak izine aittir. 1961-2007 yılları arasında en büyük artış da karbon ayak izinde gerçekleşmiştir. Ülkemizin sera gazı emisyonları 1990 yılına göre %115 artışla 2010 yılında 401,9 milyon tona yükselmiş, Türkiye sera gazı emisyonu artış hızında dünya liderleri arasına girmiştir. Aynı dönemde kişi başına düşen sera gazı emisyonu da 3,39 tondan 5,52 tona yükselmiştir.

2010 yılı itibariyle Türkiye'nin sera gazı emisyonlarının %71'i enerji sektöründen kaynaklanmaktadır. Ülkemizin enerji ve buna bağlı olarak şehircilik, ulaşım ve sanayi politikaları, küresel iklim değişikliğiyle mücadeleye yönelik attığımız adımların birer göstergesidir. Türkiye'nin iklim politikası, iklim değişikliği sorunun taşıdığı aciliyete cevap vermekten henüz uzaktır.

Türkiye 1990'lu yıllardan bu yana küresel iklim değişikliğiyle mücadele için etkin politikalar izlemeyi tercih etmiyor. Birleşmiş Milletler İklim Değişikliği Çerçeve Sözleşmesi'ne (BMİDÇS) 2004 yılında taraf olan Türkiye, Kyoto Protokolü'ne ise 2009 yılında imza attı. Buna rağmen sera gazı emisyonlarında herhangi bir azaltma hedefi koymazken, 2013 Ocak'ında başlayan Kyoto'nun İkinci Yükümlülük Dönemi'nde de herhangi bir sorumluluk üstlenmedi.

2023 yılında ülkemizin birincil enerji ve elektrik enerjisi talebinin 2011 yılı rakamlarının iki katına ulaşması öngörülürken, söz konusu talebin karşılanması için ana araçlar olarak fosil yakıtlar (kömür, petrol ve doğalgaz), nükleer enerji ve hidroelektrik tanımlandı. Enerji Bakanlığı'nın projeksiyonlarında 2020 yılında 2010 yılına göre ithal ve yerli kömür kullanımının %200, petrol kullanımının % 100'ü aşan oranlarda artacağı öngörülmüyor.

Birleşmiş Milletler İklim Değişikliği Çerçeve Sözleşmesi taraf ülkeleri, sera gazı salımlarını azaltmaya, araştırma ve teknoloji üzerinde işbirliği yapmaya ve sera gazı yutaklarını (örneğin ormanlar, okyanuslar, göller) korumaya teşvik etmektedir. Bu sebeple Kadıköy Belediyesi olarak öncelikle kendi sera gazı envanterimizi hesaplamamız ve bunu azaltmaya yönelik çalışmalar yapmamız gerektiğinin bilincindeyiz.

#### 3.1.Sera Gazları Hakkında Genel Bilgi

Dünya, üzerine düşen güneş ışınlarından çok, dünyadan yansıyan güneş ışınlarıyla ısınır. Bu yansıyan ışınlar sera gazları tarafından tutulur, böylece dünya ısınır. Günümüzdeki tehlike, karbondioksit ve diğer sera gazlarının miktarındaki artışın bu doğal sera etkisini şiddetlendirmesinde yatmaktadır. Binlerce yıldır dünyamızdaki karbon kaynakları kararlı kalırken, şimdi modern insanolu aktiviteleri, fosil yakıtların kullanımı, ormanların yok oluşu, aşırı tarım yapılması, atmosfere büyük miktarlarda karbondioksit ve diğer sera gazlarının salınmasına sebep olmaktadır.

Sera gazları, Sera etkisini destekleyen, atmosferde bulunan ve en çok ısı tutma özelliğine sahip olan bileşiklerdir. Dünya'da başlıca sera etkisine neden olan gazlar %36-70 Su buharı, %9-26 Karbon dioksit, %4-9 Metan ve %3-7 ile Ozon'dur. Sera gazlarının bir kısmı kendi kendine oluşurken, bir kısmı da insanlar tarafından üretilir. Doğal yollarla oluşan sera gazları su buharı, karbondioksit, metan, nitroz oksit ve ozon içerir.

Sera etkisi yaratan gazlar ve küresel ısınmaya etki potansiyelleri Tablo 2’de verilmiştir.

**Tablo 2:** Sera Gazlarının Küresel Isınmaya Etki Potansiyelleri

Gaz	Kimyasal Formülü	Küresel Isınmaya Etki Potansiyeli
Karbon dioksit	CO <sub>2</sub>	1
Metan	CH <sub>4</sub>	21
Diazot monooksit	N <sub>2</sub> O	310
Hidroflorokarbonlar	HFC	140-11700
Perflorokarbonlar	PFC	6500-9200

*\*Kaynak: TS ISO 14064-1, Ek C- Sera gazlarının küresel ısınmaya etki potansiyelleri*

### 3.2.Sera Gazı Terimleri

**Sera gazı:** Yeryüzü, atmosfer ve bulutlar tarafından kızılötesi ışımaya spektrum aralığında belirli dalga boylarında soğurulan ve salınan, atmosferin hem doğal hem de antropojenik gaz bileşeni.

**Sera gazı kaynağı:** Atmosfere sera gazı salınan fiziksel bir birim veya proses.

**Sera gazı yutağı:** Sera gazlarından herhangi birisini atmosferden uzaklaştıran fiziksel birim veya proses.

**Sera gazı emisyonu:** Belirli bir sürede atmosfere salınan sera gazlarından birisinin toplam kütlesi.

**Sera gazı uzaklaştırılması:** Belirli bir sürede atmosferden uzaklaştırılan sera gazlarından birisinin toplam kütlesi.

**Sera gazı emisyonu veya uzaklaştırma faktörü:** Sera gazlarının emisyonları veya uzaklaştırmalar için yapılan faaliyet verilerine ilişkin faktör.

**Doğrudan sera gazı emisyonu:** Bir kuruluşun sahip olduğu veya kontrol ettiği sera gazı kaynaklarından salınan sera gazı emisyonu.

**Enerji dolaylı sera gazı emisyonu:** Bir kuruluş tarafından dışarıdan tedarik edilerek tüketilen elektrik, ısı veya buharın üretilmesi sırasında oluşan sera gazı emisyonu.

**Diğer dolaylı sera gazı emisyonu:** Enerji dolaylı sera gazı emisyonundan başka, bir kuruluşun faaliyetlerinin bir sonucu olarak başka kuruluşların sahip olduğu veya kontrol ettiği sera gazı kaynaklarından ortaya çıkan sera gazı emisyonu.

**Sera gazı envanteri:** Bir kuruluşa ait sera gazı kaynakları, sera gazı yutakları, sera gazı emisyonları ve sera gazı uzaklaştırmalarına ilişkin bilgiler.

**Sera gazı raporu:** Bir kuruluşun veya projenin sera gazına ilişkin bilgilerini hedeflenen kullanıcılarına iletmek için hazırlanan bağımsız doküman.

**Karbondioksit eşdeğeri (CO<sub>2</sub>eq):** Standart bir birim olan CO<sub>2</sub>eq her bir sera gazının iklim değişikliği üzerindeki etkisini toplam olarak ifade etmekte kullanılmaktadır. CO<sub>2</sub>eq diğer gazların küresel iklim değişikliğine olan etkilerinin karbondioksit cinsinden ifadesi ile hesaplanmaktadır.

**Küresel Isınma Potansiyeli (KIP):** Belirli bir zaman dilimi içerisinde, belirli bir sera gazının eş değer karbon dioksit cinsinden kütleye dayalı ışıma kuvvet etkisini tanımlama faktörüdür.

Diğer sera gazı terimleri Sera Gazlarının Yönetimi Prosedürü'nde ayrıntılı olarak belirtilmiştir.

### 3.3. Temel Yıl ve Temel Yıl Sera Gazı Envanteri

- Temel yıl ISO 14064-1 Madde 5.3.1'e uygun olarak, 2010 yılı olarak belirlenmiştir. 2009 yılı Yerel Seçimleri öncesinde 28 mahalleden oluşan Kadıköy Belediyesi sınırları, 7 mahallenin Ataşehir Belediyesi'ne geçmesi ile birlikte son halini almıştır. Bu nedenle, hazırlanacak olan verilerin en doğru olanı ve Belediyeyi temsil edeninin 2010 yılı verileri olacağı kararlaştırılarak bu döneme ait hesaplama yapılmıştır.
- 2010 yılı olarak belirlenen temel yıl sera gazı envanteri ancak Belediye sınırlarında oluşabilecek değişikliklerle tekrar hesaplanacaktır. Ancak, Belediye sınırlarında herhangi bir değişiklik olmaması halinde, hizmet binalarında yapılacak değişiklikler ve yenilikler temel yıl hesaplamalarını etkilemeyecektir.
- Bu rapor Kadıköy Belediyesi'nin dördüncü envanter raporu olup, temel yılda veya geçmişe ait diğer sera gazı verilerinde ve temel yılın veya diğer geçmiş sera gazı envanterinin (Madde 5.3.2) yeniden hesaplanmasında herhangi bir değişiklik ortaya çıkmamaktadır.

### 3.4. Raporun Ait Olduğu Periyot

Bu Rapor Kadıköy Belediyesinin, kurumsal salım miktarlarını içermekte olup, kanıtlanabilir verilerin temin edildiği, 2015 yılı için hazırlanmıştır. Rapor, 1 Ocak 2015 tarihinden 31 Aralık 2015 tarihine kadar geçen 1 (bir) yıllık zaman periyodu içerisinde, belediyenin verdiği hizmetler esnasında, hizmet birimlerinin ve ulaşım birimlerinin tüketimlerine ait veriler üzerinden hesaplanan sera gazı salımlarını içermektedir.

### 3.5. Kuruluş Sınırları

Standartlar çerçevesinde, kuruluş sınırlarının belirlenmesinde kontrol ve eşit paylaşım olmak üzere iki yaklaşım belirtilmektedir.

**1. Kontrol yaklaşımı:** yönetim, kendi mali ve idari kontrolünde olan tüm faaliyetlerden kaynaklanan emisyonlardan sorumludur.

**2. Eşit paylaşım yaklaşımı:** yönetim, ilgili faaliyetlerden kaynaklanan tüm emisyonlardan sorumludur.

- Kadıköy Belediyesi, kuruluş sınırları "**kontrol yaklaşımı**" metodolojisi çerçevesinde, kendi mali ve idari kontrolünde olan tesislere ait hesaplanmış bütün sera gazı salımlarından ve/veya uzaklaşmalarından sorumludur. Kadıköy Belediyesi'nin fatura bedellerini ödediği ilçe sınırları içinde ya da dışında; tüm birimlerinin tüketimleri, Belediye'nin sera gazı salım raporunda hizmet birimi olarak değerlendirilmektedir. Belediye bedelini ödediği her tüketimden sorumludur ve fatura içeriğinde Kadıköy Belediyesi hizmet birimi yazan her türlü birimin



(sağlık birimi, poliklinik, kültür merkezi, etüt merkezi, kreş, konuk evi, zabıta karakolu, gönüllü evi vb. faaliyet alanlarında hizmet veren birimler) tüketim değerleri, Belediye'nin sera gazı salımlarını meydana getirir. Bunun dışında Belediye'nin isminin yer almadığı herhangi bir tüketim üzerinde Belediye'nin müdahale hakkı bulunmadığından, kontrol yaklaşımı, hesaplamaların yapılmasında uygun metodoloji olarak seçilmiştir.

- Kadıköy Belediyesi'nin 2015 yılına ait sera gazı salımlarının belirlenmesinde kullanılan tüketim verilerinin ait olduğu hizmet birimlerinin adres bilgilerini gösteren liste, Ek-1'de belirtilmiştir.
- Bu rapor, Kadıköy Belediyesi'nin 2015 yılına ait temel sera gazı envanter raporu olduğu için, herhangi bir birleştirme yöntemi seçilmemiştir.

### 3.6. Faaliyet Sınırları

Standartlarda faaliyet sınırları, aşağıdaki şekilde belirlenmiştir.

**1. Doğrudan sera gazı salımları:** Kurumun doğrudan kontrolünü sağladığı tüm sabit ve hareketli faaliyetlerinden kaynaklanan salımlardır.

**2. Enerji dolaylı sera gazı salımları:** Kurumun hizmet birimleri ve tesislerinde gerçekleştirdiği faaliyetler için alınan enerji kaynaklı salımları ifade eder.

**3. Diğer dolaylı sera gazı salımları:** Kurumun faaliyetlerinden kaynaklanan ancak, alt yüklenici faaliyetlerinden, çalışan seyahatlerinden kaynaklanan salımlardır.

**Tablo 3:** Kadıköy Belediyesi Faaliyet Sınırları

FAALİYET SINIRLARI		
Doğrudan sera gazı emisyonları	Kadıköy Belediyesi tarafından doğrudan yaratılan emisyonlar	<ul style="list-style-type: none"> <li>• Birim doğalgaz tüketimleri sonucu ortaya çıkan emisyonlar</li> <li>• Klima gazlarının neden olduğu emisyonlar</li> <li>• Yeşil alanlarda ve parklarda kullanılan gübre sonucu ortaya çıkan emisyonlar</li> <li>• Resmi ve hizmet araçlarının akaryakıt tüketimlerinden kaynaklanan emisyonlar</li> </ul>
Enerji Dolaylı sera gazı emisyonları	Kadıköy Belediyesi tarafından dolaylı olarak alınan emisyonlar	<ul style="list-style-type: none"> <li>• Yeşil alanlar, parklar ve birimlerin elektrik tüketimlerinden kaynaklanan emisyonlar</li> </ul>
Diğer dolaylı sera gazı emisyonları	Kadıköy Belediyesi tarafından doğrudan yaratılmayan ama tedarik zincirinde oluşan emisyonlar	<ul style="list-style-type: none"> <li>• Belediye hizmeti olan ancak, taşeron firma aracılığıyla yapılan çöp ve ambalaj atığı toplama araçlarının akaryakıt tüketimlerinden kaynaklanan emisyonlar</li> <li>• Elektrikli araçların elektrik tüketimi</li> </ul>

#### 4. Sera Gazı Salımlarının ve Uzaklaştırmalarının Hesaplanması

##### 4.1. Sera gazı kaynakları

Kadıköy Belediyesi, belirlediği sera gazı kaynaklarını sınıflandırarak, Ek-1’de yer alan listede belirtmiştir.

Kadıköy Belediyesi faaliyet alanı içerisinde yer alan,

- 87 adet çalışma birimi (kültürel, sosyal, spor, kent ve çevre, sağlık, eğitim hizmet birimleri),
- 55 adet yeşil alan (park),
- 198 adet resmi araç
- 50 adet kiralık hizmet aracı,
- Taşeron hizmete ait, 52 adet çöp ve 18 adet ambalaj atığı toplama aracınının 2015 yılı tüketim verileri üzerinden hazırlanmıştır.

**Tablo 4:** Kurumsal Sera Gazı Envanterleri – Sektörler Bazında Faaliyet Sınırları

Makro Sektörler		Faaliyete İlişkin Sektörler	Doğrudan Sera Gazı Salımları	Enerji Dolaylı Sera Gazı Salımları	Diğer Dolaylı Sera Gazı Salımları
Enerji	Durağan Enerji	Binalar ve Tesisler	Doğalgaz tüketimleri	Elektrik tüketimleri	-
		Sokak Aydınlatmaları	LPG vb. yakıtların yakılması	-	-
		Su, atıksu tesisleri	Gübre kullanımı	-	-
	Ulaşım	Belediyenin toplu ulaşım hizmetleri	Toplu ulaşım araçları	Elektrik ile çalışan araçlar	-
		Hizmet Araçları	Araç filosu tüketimleri	Elektrikli Araçlar	Alt yüklenici araçları
		Çalışanların işe gidiş gelişleri	-	-	Servis araçları
Kaçak Salımlar	Diğer				
Atık	Katı atık bertarafı	Atık	-	-	-
	Atıksu tesisi vb.	Atıksu	-	-	-
Endüstriyel Süreçler		-	-	-	-
Tarım ve Hayvancılık		-	-	-	-
Arazi Kullanımı ve Ormancılık		-	-	-	-

**Durağan Enerji: (doğrudan sera gazı salımları, enerji dolaylı sera gazı salımları)**

Kadıköy Belediyesi, aşağıda belirtilen faaliyetlerinden kaynaklanan sera gazı salımlarını hesaplamaktadır.

- Belediye hizmet birimleri ve tesislerinin aydınlatılması (enerji dolaylı sera gazı salımları), ısınması ve soğutulmasında kullanılan yakıtlar (doğrudan sera gazı salımları),
- Park ve bahçe aydınlatmaları (enerji dolaylı sera gazı salımları),
- İklimlendirme sistemlerinde kullanılan gazlar (doğrudan sera gazı salımları),

Bu faaliyet sınırlarındaki salımlar, Belediyenin hizmet birimleri ve tesislerinde (kültür merkezi, park ve bahçeler vb.) ısınma için kullanılan doğrudan tüketilen yakıt (doğalgaz) ve aydınlatma için dolaylı (elektrik) tüketimlerini kapsar.

Belediye'nin bakım-onarım atölyesinde kullanılan kimyasal (oksijen ve asetilen) tüplerin miktarları, hesaplamaya doğrudan sera gazı salımları olarak dahil edilmiştir.

Sokak aydınlatmaları ve trafik ışığı aydınlatmaları ile atık ve atıksu tesis faaliyetleri büyükşehir belediyesi yetki alanında olduğundan hesaplamaya dahil edilmemiştir.

Kadıköy Belediyesi'ne ait enerji üretim tesisi bulunmadığından herhangi bir hesaplama yapılmamıştır.

**Ulaşım (Doğrudan sera gazı salımları ve diğer dolaylı sera gazı salımları)**

Kadıköy Belediyesi, hareketli enerji tüketimleri doğrultusunda, aşağıda belirtilen faaliyetlerin salımlarını hesaplamıştır.

- Belediye resmi ve hizmet araçları (doğrudan sera gazı salımları)
- Çalışanların kullandığı servis araçları (diğer dolaylı sera gazı salımları)
- Alt yüklenici, çöp ve ambalaj atık taşıma araçları (diğer dolaylı sera gazı salımları)

Belediye'nin mevcut durumdaki motorlu araçlarının tümü doğrudan sera gazı salımları olarak sınıflandırılmaktadır. Elektrik motorlu aracı bulunmayan belediye filosunda ilerleyen dönemlerde alınacak elektrikli araçlar için hesaplama, enerji dolaylı sera gazı salımı olarak sınıflandırılacaktır.

Çalışanların işe geliş-gidişlerinde kullandıkları servis araçlarına ait salımlar 2015 yılı için geriye dönük kesin verilere ulaşamadığından hesaplamaya dahil edilmemiştir.

Alt yüklenici firma aracılığıyla Belediye'nin vermiş olduğu atık toplama hizmeti aşamasında kullanılan araçların akaryakıt tüketimlerinden kaynaklanan salımlar diğer dolaylı sera gazı salımları olarak hesaplanmıştır.

Kadıköy Belediyesi, İstanbul Büyükşehir Belediyesi'ne bağlı bir ilçe belediyesi olduğundan, toplu ulaşım konusunda vermiş olduğu bir hizmet bulunmamaktadır. Toplu taşıma konusunda tüm yetki Büyükşehir Belediyesi'ndedir. Bu nedenle, toplu ulaşım envanter kapsamında değildir.

**Kaçak Salımlar (Doğrudan sera gazı salımları)**

Belediye hizmet birimleri içerisinde yalnızca merkez binada, klima gazları olarak nitelendirilen gazlar doğrudan sera gazı salımları olarak hesaplanmıştır.

## **Atık**

Kadıköy Belediyesi sınırları içerisinde toplanan katı atıklar, alt yüklenici tarafından büyükşehir belediyesinin aktarma istasyonuna taşınmaktadır. Buradan Büyükşehir Belediyesi'ne ait araçlar tarafından düzenli depolama sahalarına ulaştırılmaktadır. Bu süreç içerisinde belediye sınırları içerisinde yalnızca atık toplama faaliyeti gerçekleştirilmekte, geriye kalan tüm süreçler Büyükşehir Belediyesi'nin yetkisi dahilinde sürdürülmektedir. Bu nedenle atıklar konusu hesaplamaya dahil edilmemiş, atıkları toplayan araçların yakıtları diğer dolaylı sera gazları kapsamında hesaplanmıştır.

Kadıköy Belediyesi hizmet birimlerine ait katı atık miktarı Büyükşehir Belediye'si araçları tarafından depolama alanlarına taşındığından, katı atık miktarları bu esnada ölçüldüğünden, bu faaliyet hesaplamaya dahil edilmemiştir.

## **Endüstriyel Süreçler**

Kurum bünyesinde ve ilçe genelinde yer almayan ve herhangi bir verisi bulunmayan endüstriyel süreçler hesaplamaya dahil değildir.

## **Tarım ve Hayvancılık**

Bu faaliyette oluşan salımlar yer yönetim tarafından işletilen çiftlik vb. alanların yönetim uygulamalarından kaynaklanmaktadır. Kadıköy Belediyesi'nin faaliyet alanı bulunmadığından hesaplamaya dahil edilmemiştir.

## **Arazi Kullanımı, Ormancılık Faaliyetleri.**

Kadıköy Belediyesi hizmet sınırları içerisinde, Park ve Bahçeler Müdürlüğü tarafından kontrol edilen alanların, hesaplanabilir büyüklükte bir alan olmaması nedeniyle, hesaplamaya dahil edilmemiştir.

## **Sera gazı envanterinde yer almayan diğer salımlar**

- Kadıköy Belediyesi'nin sera gazı tutma ya da uzaklaştırma faaliyetleri bulunmamaktadır. Belediyenin ağaçlandırma faaliyetlerine ilişkin bilgiler, metrekare olarak Tablo 5'te belirtilmiştir. Ancak, yutak alanının hesaplaması teknik olarak mümkün olmadığından rapora dahil edilmemiştir.
- Belediye'nin afiş atölyesinde kullandığı boya, tiner selülozik, tiner sentetik vb. kimyasal malzemelerin yanmadıkları sürece sera gazı salımına etkisi olmaması nedeniyle, kullanım miktarları hesaplamaya dahil edilmemiştir. Aynı şekilde solvent kullanımının ozon tabakasına etkisi olduğu ve sera gazlarına etki etmediği araştırılmıştır. Gerekli kaynaklar faaliyet sınırları excelinde verilmektedir.
- Belediye hizmet birimlerinde kullanılan yangın tüpleri içeriği kuru kimyasal tozlardan oluştuğu ve CO<sub>2</sub> içermediği için sera gazı salımına neden olmamaktadır, bu sebeple hesaplamaya dahil edilmemiştir.
- Belediye'nin, sınırları içerisinde hizmet birimlerinden kaynaklanan sera gazı uzaklaştırmaya yönelik faaliyet bulunmadığından, herhangi bir hesaplama yapılmamıştır.
- Kadıköy Belediyesi'ne ait hiçbir birimde biyokütlenin yanmasını içeren herhangi bir operasyon olmadığından, bu nedenle ortaya çıkacak CO<sub>2</sub> salımı da oluşmamaktadır. Organik gübre yanmış olarak alıcı firmadan temin edilmektedir.
- Belediye çalışanlarının iş için gerçekleştirdikleri seyahatlere ilişkin bilgiler ve veriler, geriye dönük olarak elde edilemediğinden hesaplamaya dahil edilememiştir.

- Çalışanların işe geliş-gidişlerinde kullandıkları servis araçlarına ait salımlar kesin verilere ulaşamadığından hesaplama dahil edilmemiştir.

**Tablo 5:** Kadıköy Belediyesi Yutak Alanları

No	PARKLAR	YERİ	TOPLAM ALAN	SERT ZEMİN	YEŞİL ALAN*
1	YOĞURTÇU PARKI	MODA	20.903,00	7.018,00	13.885,00
2	KOŞUYOLU PARKI	KOŞUYOLU	8.648,38	2.533,77	5.009,85
3	ATATÜRK PARKI-KALAMIŞ	KALAMIŞ	51.746,93	14.690,77	28.897,55
4	FENERBAHÇE PARKI	FENERBAHÇE	8.609,89	6.184,23	2.425,66
5	IHLAMUR SOKAK PARKI	SELAMİÇEŞME	5.816,14	1.180,30	3.451,71
6	ONAY SİTESİÇİ VE YANI PARKI	FİKİRTEPE	6.775,84	1.551,73	5.011,51
7	ÖZGÜRLÜK PARKI	GÖZTEPE	110.000		70.000
8	HÜRRİYET PARKI	19 MAYIS MAH.	8.842,55	2.279,60	4.642,59
9	KRİTON CURI PARKI	19 MAYIS MAH.	10.571,30	3.255,00	7.200,00
10	19 MAYIS PARKI	19 MAYIS MAH.	7.410,15	2.323,82	3.907,56
11	MİLLİ HAKİMİYET PARKI	SAHRAYICEDİT	10.461,00	4.611,00	5.850,30
<b>TOPLAM</b>			<b>249.785,18</b>	<b>45.628,22</b>	<b>150.281,73</b>

#### 4.2. Hesaplama Metodolojisinin Seçimi

Kadıköy Belediyesi'nde sera gazı ölçümü yapabilecek sistem ve cihazlar bulunmadığından ve sistem kurulmasının teknolojik ve ekonomik olarak uygun olmaması sebebiyle, sera gazlarının hesabında "sera gazı emisyonu veya uzaklaştırma faktörleriyle çarpılan sera gazı faaliyet verileri" metodolojisi kullanılmıştır.

Kullanılan hesap metodolojileri ve yaklaşımlar "Kadıköy Belediyesi Sera Gazı Envanter Hesaplama Prosedürü"nde ayrıntılı olarak açıklanmıştır.

##### Hesaplama Metodolojileri

- Aşağıda belirtilen hususlara dayalı hesaplama
  - *Sera gazı emisyonu veya uzaklaştırma faktörleriyle çarpılan sera gazı faaliyet verileri,*
  - *Modellerin kullanımı,*
  - *Tesise özel korelasyonlar*
  - *Kütle dengesi yaklaşımı*
- Ölçme
  - *Devamlı veya*
  - *Kesikli*
- Ölçmenin ve hesaplamanın birleşimi şeklinde sınıflandırılmaktadır.

Hesaplama metodolojisi, “sera gazı salımı veya uzaklaştırma faktörleriyle çarpılan sera gazı faaliyet verileri”ne dayalıdır.

Kadıköy Belediyesi’nin bu metodolojiyi tercih etme sebebi, hizmet sektörü faaliyetlerini sürdüren belediyenin, ölçümleme yapılabilecek herhangi bir ürün oluşumu faaliyetinin bulunmamasıdır.

Emisyon<sub>Sera Gazı, yakıt</sub> = Emisyon<sub>CO<sub>2</sub></sub> + Emisyon<sub>CH<sub>4</sub></sub> + Emisyon<sub>N<sub>2</sub>O</sub> \* Emisyon<sub>CO<sub>2</sub>, yakıt</sub> = Tüketim Miktarı x Emisyon Faktörü<sub>CO<sub>2</sub></sub>

#### 4.3. Faaliyet Verilerinin Seçilmesi ve Toplanması

Kapsamların belirlenmesi sonrasında ihtiyaç duyulan,

- Binalara ve parklara ait elektrik tüketim verileri AYEDAŞ’tan resmi yazı halinde toplu veri olarak,
- Binalara ait Doğalgaz tüketim verileri İGDAŞ’tan elden toplu fatura bilgileri olarak,
- Kurum bünyesinde akaryakıt tüketimleri Destek Hizmetleri Müdürlüğünden resmi yazı ile,
- İmalat kaynaklı verilerin belirlenebilmesi için,
  - Park ve Bahçeler Müdürlüğü’nden resmi yazı ile,
  - Fen İşleri Müdürlüğünden bilgi paylaşımı ile,
- Kişi başına düşen tüketimlerin belirlenmesi için ihtiyaç duyulan personel sayısı, İnsan Kaynakları ile Mali Hizmetler Müdürlüğünden,
- Tedarik zincirinde yer alan çöp ve ambalaj atık toplama araçlarının akaryakıt tüketim miktarları ise yüklenici firmadan resmi yazı ile temin edilmiştir.

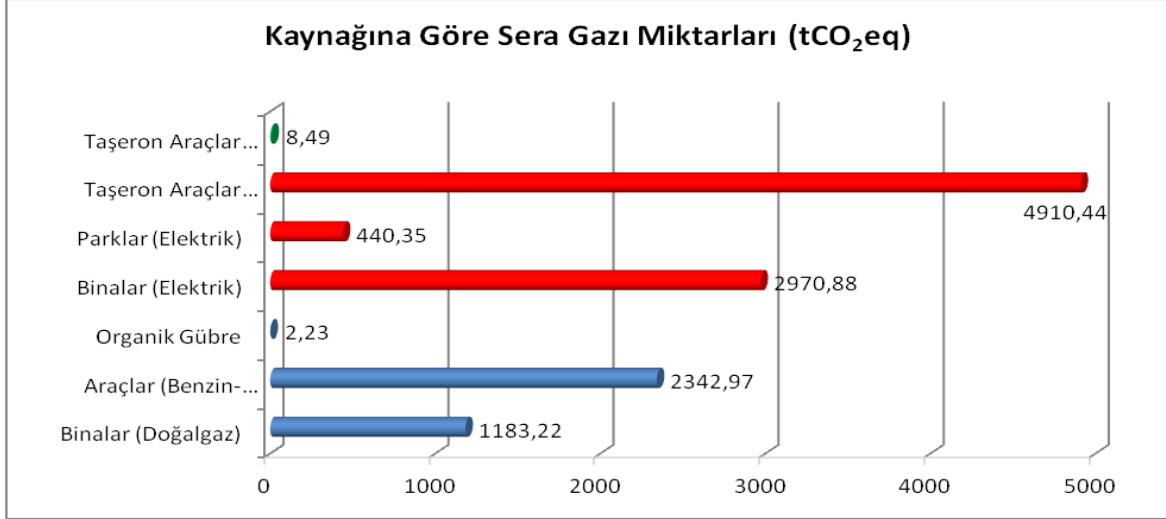
#### 4.4. Sera Gazı Salımlarının ve Uzaklaştırmalarının Hesaplanması

Kadıköy Belediyesi’nin tüketim miktarlarından yola çıkarak hesaplanan salım değerleri, faaliyet sınırlarına göre Tablo 6’da yer almaktadır. Belediyenin, sera gazı salımlarını uzaklaştırma faaliyeti bulunmamaktadır.

**Tablo 6:** Kaynaklarına Göre Sera Gazı Salım Miktarları (tCO<sub>2</sub>eq)

Sera Gazı Kaynakları	Kaynaklarına Göre Sera Gazı Miktarları (tCO <sub>2</sub> eq)
<b>Doğrudan Sera Gazı Emisyonları (tCO<sub>2</sub>eq)</b>	
Binalar (Doğalgaz)	1183,22
Araçlar (Benzin-Motorin)	2342,97
Organik Gübre	2,23
<b>Dolaylı Sera Gazı Emisyonları (tCO<sub>2</sub>eq)</b>	
Binalar (Elektrik)	2970,88
Parklar (Elektrik)	440,35
<b>Diğer Dolaylı Sera Gazı Emisyonları (tCO<sub>2</sub>eq)</b>	
Taşeron Araçlar (Motorin)	4910,44
Taşeron Araçlar (Elektrikli)	8,49

Şekil 2 ve Tablo 6'ya göre Kadıköy Belediyesi faaliyetlerinden kaynaklanan sera gazı salımı en yüksek taşeron firmaya ait çöp ve ambalaj toplama araçlarından kaynaklanmaktadır. Sonrasında en yüksek sera gazı salımı binalarda kullanılan elektrik tüketimlerinden kaynaklanmaktadır. Şekil 1'de sera gazı kaynaklarının salımlarına göre dağılımları verilmiştir.



Şekil 2: Sera Gazı Kaynaklarının Salımlarına Göre Dağılımları

#### 4.5. Sera Gazı Salımı ve Uzaklaştırma Hesaplamalarında Kullanılan Emisyon Faktörlerinin Seçilmesi

Kadıköy Belediyesi'nin sera gazı envanter hesaplamalarında IPCC emisyon faktörleri kullanılmıştır. Kullanılan emisyon faktörleri ve kaynakları Tablo 7'de verilmiştir.

Tablo 7: IPCC Emisyon Faktörleri

\*Kaynak: Kadıköy Belediyesi Sera Gazı Envanter Hesaplama Exceli

<b>Doğalgaz</b>	<b>Değer</b>	<b>Benzinli Araçlar</b>	<b>Değer</b>
Isıl Değer (NCV)	48	Isıl Değer (NCV)	44,3
Emisyon Faktörü (EF <sub>CO<sub>2</sub></sub> )	56100	Emisyon Faktörü (EF <sub>CO<sub>2</sub></sub> )	69300
Emisyon Faktörü (EF <sub>CH<sub>4</sub></sub> )	1	Emisyon Faktörü (EF <sub>CH<sub>4</sub></sub> )	25
Emisyon Faktörü (EF <sub>N<sub>2</sub>O</sub> )	0,1	Emisyon Faktörü (EF <sub>N<sub>2</sub>O</sub> )	8
Yoğunluk (kg/m <sup>3</sup> )	0,67	Yoğunluk (kg/L)	0,735
<b>Dizel Araçlar (on-road)</b>	<b>Değer</b>	<b>Dizel Araçlar (off-road)</b>	<b>Değer</b>
Isıl Değer (NCV)	43	Isıl Değer (NCV)	43
Emisyon Faktörü (EF <sub>CO<sub>2</sub></sub> )	74100	Emisyon Faktörü (EF <sub>CO<sub>2</sub></sub> )	74100
Emisyon Faktörü (EF <sub>CH<sub>4</sub></sub> )	3,9	Emisyon Faktörü (EF <sub>CH<sub>4</sub></sub> )	4,15
Emisyon Faktörü (EF <sub>N<sub>2</sub>O</sub> )	3,9	Emisyon Faktörü (EF <sub>N<sub>2</sub>O</sub> )	28,6
Yoğunluk (kg/L)	0,83	Yoğunluk (kg/L)	0,83
<b>Elektrik</b>	<b>Değer</b>		
Emisyon Faktörü (EF <sub>CO<sub>2</sub></sub> )	472		

\*Kaynak: Kadıköy Belediyesi Sera Gazı Envanter Hesaplama Exceli

#### 4.6. Belirsizliklerin Hesaplanması

Kullanılan IPCC kabullerinin belirsizlik hesaplamaları “Kadıköy Belediyesi Sera Gazı Envanter Hesaplama Prosedürü”ne göre yapılmıştır. Verilen değerlerin üst ve alt limitlerinden kaynaklanan belirsizlikler hesaba katılmıştır. Yoğunluk birimleri, “Enerji Kaynaklarının Ve Enerjinin Kullanımında Verimliliğin Artırılmasına Dair Yönetmelik”ten alınmış olup, kaynakta tek bir değer olduğundan yoğunluk belirsizliği hesaba dahil edilmemiştir.

**Tablo 8:** Kadıköy Belediyesi Belirsizlik Hesaplamaları

Toplam Belirsizlik	
U <sub>Doğalgaz</sub>	1,38
U <sub>Benzin</sub>	1,42
U <sub>Motorin (on-road)</sub>	1,27
U <sub>Motorin (off-road)</sub>	1,21
U <sub>Elektrik</sub>	0,05
U <sub>biyokütle</sub>	1,84
U <sub>klima gazları</sub>	0,13
<b>TOPLAM</b>	<b>3,23</b>

Belirsizlik hesabı, hesaplanan sera gazı envanterinin güven seviyesini belirlediğinden önemlidir. Belirsizlik 5%'in altında ise güven seviyesi “*makul*”, 5%'in üzerinde ise güven seviyesi “*limitli*” olarak belirtilir.

Kadıköy Belediyesi için yapılan belirsizlik hesaplarına göre toplam belirsizlik 3,23% olarak hesaplanmıştır. Buna göre hesaplamalar makul seviyededir.

#### 4.7. Sera Gazlarının Yeniden Hesaplanması

Kadıköy Belediyesi aşağıda belirtilen durumlarda sera gazı kaynaklarını ve emisyonlarını gözden geçirir, değişiklikleri gündeme taşır ve Sera Gazı Analizlerini yeniler.

- Belediyenin idari/coğrafi/fiziki sınırlarındaki değişimler,
- Belediye faaliyetlerinin niteliğindeki değişimler, (örn. Üstlenilen sorumluluklar)
- Kullanılan yakıt türlerinde gerçekleşen değişimler

2010 temel yılı kapsamında hazırlanan Kadıköy Belediyesi Sera Gazı Envanteri, 2015 yılı için Belediye fiziksel sınırlarında herhangi bir değişiklik olmaması nedeniyle, bir önceki envantere uygun olarak tasarlanmaya çalışılmıştır.

#### 5. Güven Seviyesi ve Doğrulama

Bu rapor, Kadıköy Belediyesi'nin 2015 yılına ait Kurumsal sera gazı salım miktarına ait bilgileri içermektedir. Raporunda yer alan bilgiler (tüketim verileri, hesaplama yöntemleri, sonuçlar vb.), belirli kaynaklar çerçevesinde hesaplanmıştır.

Kadıköy Belediyesi raporda yer alan her türlü veri, kaynak ve sera gazı salım miktarına ilişkin bilgilerin tümünün doğruluğunu beyan eder.



## 6. Hedefler

### Sera Gazı Salım Yoğunluğu

Kadıköy Belediyesi, 2015 yılı için hesaplaması gerçekleştirilen Kurumsal sera gazı salım miktarının azaltılması yönünde bir takım önlemler alacaktır. Belediye hizmet birimlerinde ve ulaşım araçları başta olmak üzere, hayata geçirilecek projelerin yanı sıra, çalışanların da konuya ilişkin bilgilerin artırılması için bilinçlendirme çalışmaları yapacaktır.

#### 2015 yılı hedefi:

- Yenileme projeleri kapsamında, parklarda uygun noktalara yenilenebilir enerji kaynakları ile aydınlatma sağlayan armatürler ile enerji verimliliği sağlayan armatürlerin kullanılması böylece enerji tasarrufu sağlanması,
- Kurumsal tüketimlerin (elektrik, doğalgaz ve su) azaltılmasına yönelik tespitlerin yapılarak, verimlilik artırıcı projelerin hayata geçirilmesi ve personel bilincinin artırılması.
- 2015-2019 Stratejik Planında yer alan “1 hizmet birimine yeşil bina sertifikası alınması” faaliyeti kapsamında çalışmaların gerçekleştirilmesi.

#### 2015 yılı gerçekleştirilen;

### II. Karbon Zirvesi & Düşük Karbon Kahramanı Ödülü

Sürdürülebilir Üretim ve Tüketim Derneği (SÜT-D) tarafından Nisan ayında II. Karbon Zirvesi düzenlenmiştir. Karbon Zirvesi kapsamında gerçekleştirilen “Düşük Karbon Kahramanı Yarışmasında” 32 aday proje içerisinde “Belediyemizin İklim Değişikliği ile Mücadele ve Sera Gazı Salımlarının Azaltımı Projesi” Düşük Karbon Kahramanı Ödülüne layık görülmüştür.

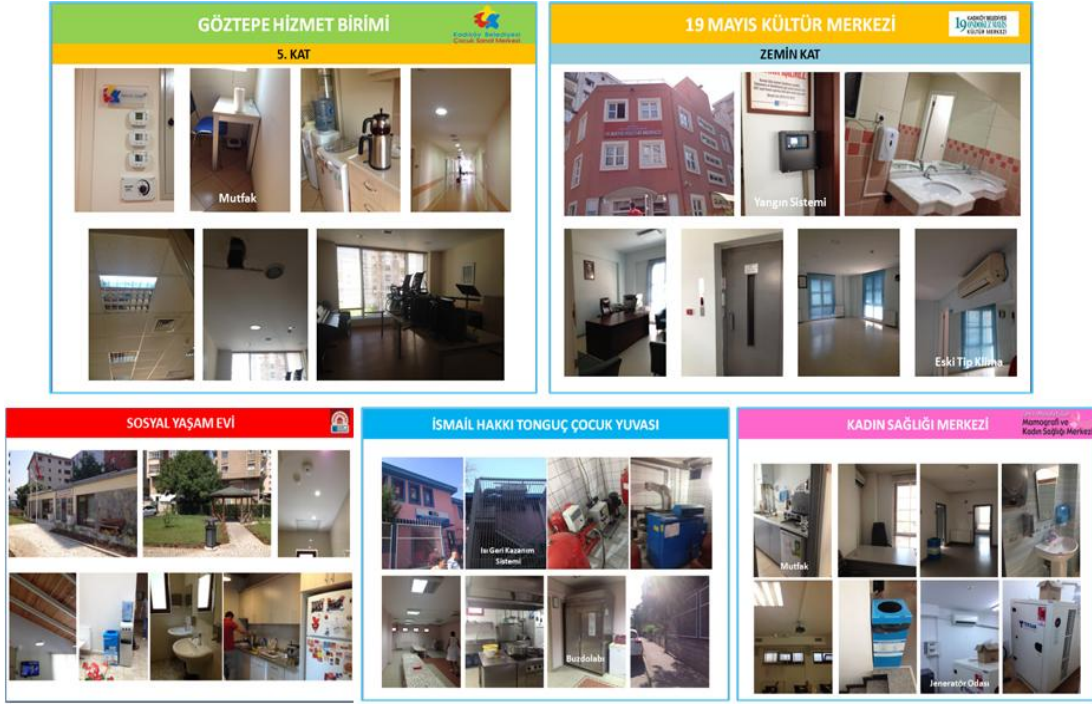


Şekil 3: Düşük Karbon Kahramanı Ödülü

### Belediye Hizmet Birimlerinde Enerji Verimliliği Çalışmaları

2015-2019 yılı Stratejik Planında yer alan “doğal kaynak tüketimlerin 2019 yılı sonuna kadar % 10 azaltılması” faaliyetinin gerçekleştirilmesi için, Belediyemiz hizmet birimlerinde, elektrik, doğalgaz ve su tüketim miktarlarının takip edilmesi, yüksek tüketimlere sebep olan olumsuzlukların tespit edilmesi ve tasarruf, verimlilik çalışmalarının yapılarak, bu çalışmaların bilgilendirme eğitimleri ile desteklenmesine ihtiyaç duyulmuştur.

Bu kapsamda, 2015 yılında 5 hizmet birimimizde tespit çalışmaları gerçekleştirilmiş ve enerji tüketimlerinin azaltılması için öneri uygulama projeleri hazırlanmıştır. Ayrıca, 17 Aralık 2015 tarihinde Kozyatağı Kültür Merkezi Meclis Binası'nda Belediyemizin tüm dış hizmet birim sorumlularına yönelik 55 kişinin katılımı ile enerji verimliliği konusunda bilgilendirme çalışması gerçekleştirilmiştir.



Şekil 4: Kadıköy Belediyesi Hizmet Birimleri Görselleri

#### **Ekolojik Okur Yazarlık Yerel Yönetimler Programı**

TEMA tarafından geliştirilen ve yerel yönetimlerde üst ve orta düzey yöneticilerinin gelecek senaryolarında yaratıcı, sürdürülebilir ve çevre dostu yöntemler geliştirmelerini destekleyen bir eğitim çalışması olan “Ekolojik Okuryazarlık Yerel Yönetimler Programı” ilk kez Kadıköy Belediyesi için, 3 Aralık 2015 Perşembe günü gerçekleştirilmiştir. Eğitime katılan 23 teknik personele; *Kentsel Ekosistemler ve Ekosistem Sistemleri, Sürdürülebilir Dünyada Ekolojik ve Akıllı Kentler ile Sürdürülebilir Ulaşım* başlıklarında sunumlar yapılmış ve eğitim atölye çalışmaları ile tamamlanmıştır.

#### **Aysel Abdullah Öğücü Kız Öğrenci Yurdu Güvenli Yeşil Bina Sertifikası**

2013 yılında su tüketim miktarı yüksek olan öğrenci yurdumuza 10 metreküp kapasiteli Gri Su Arıtım Sistemi ve 6,5 metreküplük Yağmur Suyu Toplama Sistemi kurulmuş, yenilenebilir enerji kaynaklarından karşılanabilmesi için bina çatısına 30 adet güneş kolektörü yerleştirilmiştir.

Yapılan tüm bu çalışmalar doğrultusunda, 2015-2019 Stratejik Planımızda yer alan “bir hizmet birimine yeşil bina sertifikası alınması” faaliyeti kapsamında Aysel Abdullah Öğücü Kız Öğrenci Yurdumuz için TSE'nin Güvenli Yeşil Bina Sertifikasının alınması için somut adımlar atılmıştır. Standart çerçevesinde hizmet birimimizin eksiklikleri tespit edilmiş ve eksikliklerin giderilmesi yönünde çalışmalar yapılmıştır.

### ***Birleşmiş Milletler Çölleşme ile Mücadele Sözleşmesi 12. Taraflar Konferansı (COP 12)***

Ülkemizin ev sahipliği yaptığı ve Ekim ayında Ankara’da gerçekleştirilen Konferans’ta Belediyemiz, "Çölleşme ile Mücadelede Yerel Yönetimlerin Rolü" konusunda **en iyi uygulama** örnekleri arasında yer alan “Su Verimliliği Çalışmaları” başlıklı etkinlikte, bugüne kadar yapılan tüm su verimliliği çalışmaları hakkındaki sunumunu katılımcılar ile paylaşmıştır.

### ***Belediyemiz Kiralık Hizmet Araçlarına Araç Takip Sisteminin Kurulması***

Destek Hizmetleri Müdürlüğü tarafından uygulamaya konulan çalışma kapsamında, 50 kiralık hizmet aracına araç takip sistemi takılmıştır. Böylelikle akaryakıt tüketim miktarında tasarruf sağlanması hedeflenmiştir.

### **2016 yılı hedefi:**

- Yenileme projeleri kapsamında, Parklarda uygun noktalara yenilenebilir enerji kaynakları ile aydınlatma sağlayan armatürler ile enerji verimliliği sağlayan armatürlerin kullanılması böylece enerji tasarrufu sağlanması,
- Çağın gerekliliklerinden olan yenilenebilir enerji kaynak kullanımına yönelik projeler geliştirilmesi ve uygulanması,
- Kamuoyunun bilinçlendirilmesi yönelik kampanyalar düzenlenmesi, eğitim çalışmalarının yapılması

ile kurumsal sera gazı salımlarının azaltılması ve kamuoyunda konuyla ilgili bilincin artırılması hedeflenmektedir.

## **7. Sonuç ve Değerlendirme**

Bu rapor, “İklim Dostu Kentler Kampanyası’na” katılım sağlayan Kadıköy Belediyesi’nin, kampanyaya katılım süreci sonrasında, 2015-2019 yıllarını kapsayan “Kurumsal Stratejik Planında” iklim değişikliği ile mücadele yönünde belirlediği hedeflerin gerçekleştirilmesi için ISO 14064-1 Sera Gazı Salımlarının ve Uzaklaştırmalarının Kuruluş Seviyesinde Hesaplanmasına ve Rapor Edilmesine Dair Klavuz ve Özellikler’e uygun olarak hazırlanmıştır. Ulusal ve/veya uluslararası platformlarda kamuoyu ile paylaşımına açık olacaktır.

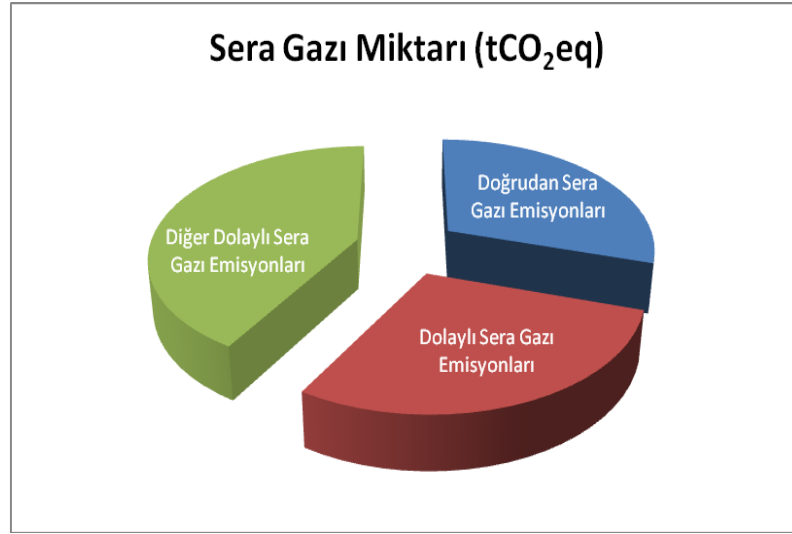
Hazırlanacak olan verilerin doğruluğu açısından, 2009 yılında sınırları değiştirilen Kadıköy Belediyesi’nin sera gazı envanteri için temel yıl 2010 yılı olarak seçilmiş ve 2015 yılı raporu bu doğrultuda hazırlanmıştır.

Kuruluş sınırları için, “Kontrol Yaklaşımı” metodolojisi seçilmiş, Kadıköy Belediyesi’nin fatura bedellerini ödediği ilçe sınırları içinde ya da dışında; tüm birimlerinin tüketimleri, Belediye’nin sera gazı salım raporunda hizmet birimi olarak değerlendirilmiştir.

Yapılan hesaplamalar, “Doğrudan Sera Gazı Salımları”, “Dolaylı Sera Gazı Salımları” ve “Diğer Dolaylı Sera Gazı Salımları” olarak kategorizelendirilmiştir. Toplam salınan emisyon **11.858,57 tCO<sub>2</sub>eq**’dir. Kategorize başına salınan emisyonlar Tablo 9’da verilmektedir.

**Tablo 9:** Kadıköy Belediyesi Toplam Sera Gazı Emisyonları

Sera Gazı Kaynakları	Sera Gazı Miktarı (tCO <sub>2</sub> eq)
Doğrudan Sera Gazı Emisyonları (tCO <sub>2</sub> eq)	3528,42
Dolaylı Sera Gazı Emisyonları (tCO <sub>2</sub> eq)	3411,23
Diğer Dolaylı Sera Gazı Emisyonları (tCO <sub>2</sub> eq)	4918,92
<b>TOPLAM</b>	<b>11.858,57</b>

**Şekil 5:** Kadıköy Belediyesi Toplam Sera Gazı Emisyonları

Kadıköy Belediyesi faaliyetlerinden kaynaklanan sera gazı salımı en yüksek taşıeron firmaya ait çöp ve ambalaj toplama araçlarından kaynaklanmaktadır. Sonrasında en yüksek sera gazı salımı binalarda kullanılan elektrik tüketimlerinden kaynaklanmaktadır.

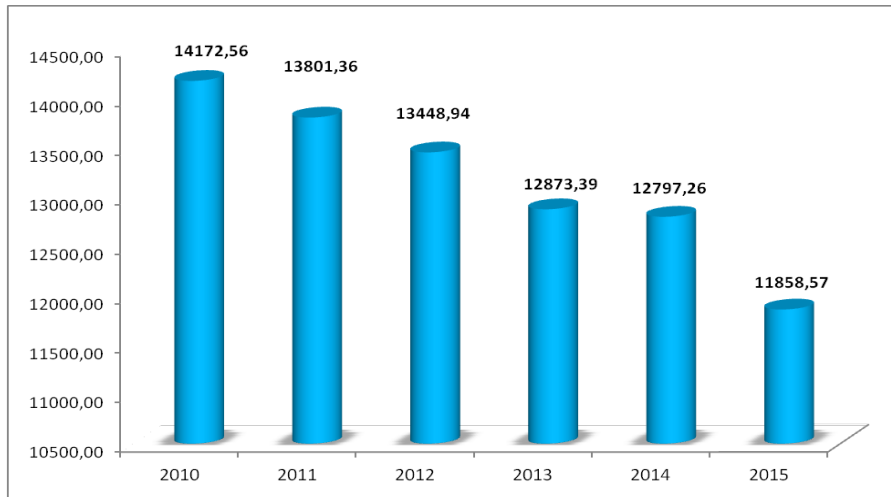
Belirsizlik hesabı, hesaplanan sera gazı envanterinin güven seviyesini belirlediğinden önemlidir. Kadıköy Belediyesi için yapılan belirsizlik hesaplarına göre toplam belirsizlik 3,23% olarak hesaplanmıştır. Buna göre hesaplamalar “makul” seviyededir.

Kadıköy Belediyesi uygulanabilir sera gazı programına sahip olmadığından, özellikleri tarif edilememiştir.

**Tablo 10:** 2010-2011-2012-2013-2014-2015 Yılları Toplam Sera Gazı Salım Miktarları

Yıl	Sera Gazı Miktarı (t CO <sub>2</sub> eq)	Kişi Başına Düşen Sera Gazı Salım Miktarı (tCO <sub>2</sub> eq/kişi)
<b>2010</b>	14172,56	6,32
<b>2011</b>	13801,36	5,56
<b>2012</b>	13448,94	5,21
<b>2013</b>	12873,39	4,65
<b>2014</b>	12.797,27	4,54
<b>2015</b>	11.858,57	3,91

Kaynağına göre sera gazı salım miktarının 2010, 2011, 2012, 2013, 2014 ve 2015 yıllarına ait karşılaştırmalı verileri Şekil 6'da belirtilmektedir.



**Şekil 6:** 2010-2011-2012-2013-2014-2015 Yılları Kaynağına Göre Sera Gazı Miktarları

## 8. Ekler

### Ek-1: Kadıköy Belediyesi Faaliyet Sınırları

Alan	Faaliyet	Faaliyet Sınırları	Emisyon Kaynağı Grubu	Yakıt Malzeme	Sera Gazı	Kapsam	Rapora Dahil
<b>Belediye Hizmet Birimleri</b>							
BAŞKANLIK MERKEZ BİNA	Soğutma	Doğrudan salımlar	Kaçak Emisyon	R22	CHCLF <sub>2</sub> (HCFC -22)	(Kapsam-1)	Evet
	Soğutma	Doğrudan salımlar	Kaçak Emisyon	R410 A	50% CH <sub>2</sub> F <sub>2</sub> /50% CHF <sub>2</sub> CF <sub>3</sub>	(Kapsam-1)	Evet
	Soğutma	Doğrudan salımlar	Kaçak Emisyon	407 C	HFC-407C	(Kapsam-1)	Evet
	Soğutma	Doğrudan salımlar	Kaçak Emisyon	134 A	C <sub>2</sub> H <sub>2</sub> F <sub>4</sub> (CH <sub>2</sub> FCF <sub>3</sub> )	(Kapsam-1)	Evet
	Isınma	Doğrudan salımlar	Sabit Yanma	Doğalgaz	CO <sub>2</sub> , CH <sub>4</sub> , N <sub>2</sub> O	(Kapsam-1)	Evet
	Elektrik	Enerji Dolaylı	Elektrik Tüketimi	Elektrik	CO <sub>2</sub>	(Kapsam-2)	Evet
EVLENDİRME DAİRESİ	Isınma	Doğrudan salımlar	Durağan Yakma	Doğalgaz	CO <sub>2</sub> , CH <sub>4</sub> , N <sub>2</sub> O	(Kapsam-1)	Evet
	Elektrik	Enerji Dolaylı	Elektrik Tüketimi	Elektrik	CO <sub>2</sub>	(Kapsam-2)	Evet
KADIKÖY ESKİ MECLİS BİNASI	Isınma	Doğrudan salımlar	Durağan Yakma	Doğalgaz	CO <sub>2</sub> , CH <sub>4</sub> , N <sub>2</sub> O	(Kapsam-1)	Evet
	Elektrik	Enerji Dolaylı	Elektrik Tüketimi	Elektrik	CO <sub>2</sub>	(Kapsam-2)	Evet
KOZYATAĞI MECLİS BİNASI	Isınma	Doğrudan salımlar	Durağan Yakma	Doğalgaz	CO <sub>2</sub> , CH <sub>4</sub> , N <sub>2</sub> O	(Kapsam-1)	Evet
	Elektrik	Enerji Dolaylı	Elektrik Tüketimi	Elektrik	CO <sub>2</sub>	(Kapsam-2)	Evet
KAYIŞDAĞ HİZMET BİNASI	Isınma	Doğrudan salımlar	Durağan Yakma	Doğalgaz	CO <sub>2</sub> , CH <sub>4</sub> , N <sub>2</sub> O	(Kapsam-1)	Evet
	Elektrik	Enerji Dolaylı	Elektrik Tüketimi	Elektrik	CO <sub>2</sub>	(Kapsam-2)	Evet
HAYVAN BARINAĞI	Isınma	Doğrudan salımlar	Durağan Yakma	Doğalgaz	CO <sub>2</sub> , CH <sub>4</sub> , N <sub>2</sub> O	(Kapsam-1)	Hayır
	Elektrik	Enerji Dolaylı	Elektrik Tüketimi	Elektrik	CO <sub>2</sub>	(Kapsam-2)	Evet
KALAMIŞ GENÇLİK MERKEZİ	Isınma	Doğrudan salımlar	Durağan Yakma	Doğalgaz	CO <sub>2</sub> , CH <sub>4</sub> , N <sub>2</sub> O	(Kapsam-1)	Hayır
	Elektrik	Enerji Dolaylı	Elektrik Tüketimi	Elektrik	CO <sub>2</sub>	(Kapsam-2)	Hayır
SÜREYYA OPERASI	Isınma	Doğrudan salımlar	Durağan Yakma	Doğalgaz	CO <sub>2</sub> , CH <sub>4</sub> , N <sub>2</sub> O	(Kapsam-1)	Evet
SÜREYYA OPERA SALONU	Elektrik	Enerji Dolaylı	Elektrik Tüketimi	Elektrik	CO <sub>2</sub>	(Kapsam-2)	Evet
KOŞUYOLU MAHALLE EVİ	Isınma	Doğrudan salımlar	Durağan Yakma	Doğalgaz	CO <sub>2</sub> , CH <sub>4</sub> , N <sub>2</sub> O	(Kapsam-1)	Evet
	Elektrik	Enerji Dolaylı	Elektrik Tüketimi	Elektrik	CO <sub>2</sub>	(Kapsam-2)	Evet

Alan	Faaliyet	Faaliyet Sınırları	Emisyon Kaynağı Grubu	Yakıt Malzeme	Sera Gazı	Kapsam	Rapora Dahil
RASİMPAŞA MAHALLE EVİ	Isınma	Doğrudan salımlar	Durağan Yakma	Doğalgaz	CO <sub>2</sub> , CH <sub>4</sub> , N <sub>2</sub> O	(Kapsam-1)	Evet
(Cemal Süreyya Etüt Merkezi)	Elektrik	Enerji Dolaylı	Elektrik Tüketimi	Elektrik	CO <sub>2</sub>	(Kapsam-2)	Evet
ERKEK KONUK EVİ	Isınma	Doğrudan salımlar	Durağan Yakma	Doğalgaz	CO <sub>2</sub> , CH <sub>4</sub> , N <sub>2</sub> O	(Kapsam-1)	Hayır
	Elektrik	Enerji Dolaylı	Elektrik Tüketimi	Elektrik	CO <sub>2</sub>	(Kapsam-2)	Hayır
KIZ ÖĞRENCİ YURDU	Isınma	Doğrudan salımlar	Durağan Yakma	Doğalgaz	CO <sub>2</sub> , CH <sub>4</sub> , N <sub>2</sub> O	(Kapsam-1)	Hayır
	Elektrik	Enerji Dolaylı	Elektrik Tüketimi	Elektrik	CO <sub>2</sub>	(Kapsam-2)	Hayır
GÖZTEPE HİZMET BİNASI	Isınma	Doğrudan salımlar	Durağan Yakma	Doğalgaz	CO <sub>2</sub> , CH <sub>4</sub> , N <sub>2</sub> O	(Kapsam-1)	Evet
DİŞ POLİKLİNİĞİ							
MÜZİK SANAT EVİ	Elektrik	Enerji Dolaylı	Elektrik Tüketimi	Elektrik	CO <sub>2</sub>	(Kapsam-2)	Evet
ÇOCUK DANS MERKEZİ							
BARIŞMANÇO MÜZE EVİ	Isınma	Doğrudan salımlar	Durağan Yakma	Doğalgaz	CO <sub>2</sub> , CH <sub>4</sub> , N <sub>2</sub> O	(Kapsam-1)	Evet
	Elektrik	Enerji Dolaylı	Elektrik Tüketimi	Elektrik	CO <sub>2</sub>	(Kapsam-2)	Evet
ÖZGÜRLÜK PARKI	Isınma	Doğrudan salımlar	Durağan Yakma	Doğalgaz	CO <sub>2</sub> , CH <sub>4</sub> , N <sub>2</sub> O	(Kapsam-1)	Evet
	Elektrik	Enerji Dolaylı	Elektrik Tüketimi	Elektrik	CO <sub>2</sub>	(Kapsam-2)	Evet
BARIŞ MANÇO KÜLTÜR MERKEZİ	Isınma	Doğrudan salımlar	Durağan Yakma	Doğalgaz	CO <sub>2</sub> , CH <sub>4</sub> , N <sub>2</sub> O	(Kapsam-1)	Evet
	Elektrik	Enerji Dolaylı	Elektrik Tüketimi	Elektrik	CO <sub>2</sub>	(Kapsam-2)	Evet
HALİS KURTÇA KÜLTÜR MERKEZİ	Isınma	Doğrudan salımlar	Durağan Yakma	Doğalgaz	CO <sub>2</sub> , CH <sub>4</sub> , N <sub>2</sub> O	(Kapsam-1)	Evet
	Elektrik	Enerji Dolaylı	Elektrik Tüketimi	Elektrik	CO <sub>2</sub>	(Kapsam-2)	Evet
CADDE BOSTAN KÜLTÜR MERKEZİ	Isınma	Doğrudan salımlar	Durağan Yakma	Doğalgaz	CO <sub>2</sub> , CH <sub>4</sub> , N <sub>2</sub> O	(Kapsam-1)	Evet
	Elektrik	Enerji Dolaylı	Elektrik Tüketimi	Elektrik	CO <sub>2</sub>	(Kapsam-2)	Evet
19MAYIS KÜLTÜR MERKEZİ	Isınma	Doğrudan salımlar	Durağan Yakma	Doğalgaz	CO <sub>2</sub> , CH <sub>4</sub> , N <sub>2</sub> O	(Kapsam-1)	Evet
	Elektrik	Enerji Dolaylı	Elektrik Tüketimi	Elektrik	CO <sub>2</sub>	(Kapsam-2)	Evet
KADIN KONUK EVİ	Isınma	Doğrudan salımlar	Durağan Yakma	Doğalgaz	CO <sub>2</sub> , CH <sub>4</sub> , N <sub>2</sub> O	(Kapsam-1)	Evet
	Elektrik	Enerji Dolaylı	Elektrik Tüketimi	Elektrik	CO <sub>2</sub>	(Kapsam-2)	Evet
BAHRİYE ÜÇOK KREŞİ	Isınma	Doğrudan salımlar	Durağan Yakma	Doğalgaz	CO <sub>2</sub> , CH <sub>4</sub> , N <sub>2</sub> O	(Kapsam-1)	Hayır
	Elektrik	Enerji Dolaylı	Elektrik Tüketimi	Elektrik	CO <sub>2</sub>	(Kapsam-2)	Hayır

Alan	Faaliyet	Faaliyet Sınırları	Emisyon Kaynağı Grubu	Yakıt Malzeme	Sera Gazı	Kapsam	Rapora Dahil
MEVHİBE İNÖNÜ KREŞİ	Isınma	Doğrudan salımlar	Durağan Yakma	Doğalgaz	CO <sub>2</sub> , CH <sub>4</sub> , N <sub>2</sub> O	(Kapsam-1)	Evet
	Elektrik	Enerji Dolaylı	Elektrik Tüketimi	Elektrik	CO <sub>2</sub>	(Kapsam-2)	Evet
HASAN ALİ YÜCEL KREŞİ	Isınma	Doğrudan salımlar	Durağan Yakma	Doğalgaz	CO <sub>2</sub> , CH <sub>4</sub> , N <sub>2</sub> O	(Kapsam-1)	Evet
	Elektrik	Enerji Dolaylı	Elektrik Tüketimi	Elektrik	CO <sub>2</sub>	(Kapsam-2)	Evet
İSMAİL HAKKI TONGUÇ KREŞİ	Isınma	Doğrudan salımlar	Durağan Yakma	Doğalgaz	CO <sub>2</sub> , CH <sub>4</sub> , N <sub>2</sub> O	(Kapsam-1)	Evet
	Elektrik	Enerji Dolaylı	Elektrik Tüketimi	Elektrik	CO <sub>2</sub>	(Kapsam-2)	Evet
DUMLUPINAR MAH. MAHALLE EVİ	Isınma	Doğrudan salımlar	Durağan Yakma	Doğalgaz	CO <sub>2</sub> , CH <sub>4</sub> , N <sub>2</sub> O	(Kapsam-1)	Evet
Fazıl Hüsnu Dağlarca Çocuk Et. Mer.	Elektrik	Enerji Dolaylı	Elektrik Tüketimi	Elektrik	CO <sub>2</sub>	(Kapsam-2)	Evet
DR.RANA BEŞE SAĞLIK POLİKLİNİĞİ	Isınma	Doğrudan salımlar	Durağan Yakma	Doğalgaz	CO <sub>2</sub> , CH <sub>4</sub> , N <sub>2</sub> O	(Kapsam-1)	Evet
	Elektrik	Enerji Dolaylı	Elektrik Tüketimi	Elektrik	CO <sub>2</sub>	(Kapsam-2)	Evet
FİKİRTEPE VETERİNER POLİKLİNİĞİ	Isınma	Doğrudan salımlar	Durağan Yakma	Doğalgaz	CO <sub>2</sub> , CH <sub>4</sub> , N <sub>2</sub> O	(Kapsam-1)	Evet
	Elektrik	Enerji Dolaylı	Elektrik Tüketimi	Elektrik	CO <sub>2</sub>	(Kapsam-2)	Evet
FİKİRTEPE BETON ZEMİN LABT.	Isınma	Doğrudan salımlar	Durağan Yakma	Doğalgaz	CO <sub>2</sub> , CH <sub>4</sub> , N <sub>2</sub> O	(Kapsam-1)	Hayır
	Elektrik	Enerji Dolaylı	Elektrik Tüketimi	Elektrik	CO <sub>2</sub>	(Kapsam-2)	Hayır
FİKİRTEPE MESLEK EĞİTİM BİRİMİ	Isınma	Doğrudan salımlar	Durağan Yakma	Doğalgaz	CO <sub>2</sub> , CH <sub>4</sub> , N <sub>2</sub> O	(Kapsam-1)	Evet
ESTEM	Elektrik	Enerji Dolaylı	Elektrik Tüketimi	Elektrik	CO <sub>2</sub>	(Kapsam-2)	Evet
F.TEPE ANADOLU YARDIM TOPLAMA	Isınma	Doğrudan salımlar	Durağan Yakma	Doğalgaz	CO <sub>2</sub> , CH <sub>4</sub> , N <sub>2</sub> O	(Kapsam-1)	Evet
	Elektrik	Enerji Dolaylı	Elektrik Tüketimi	Elektrik	CO <sub>2</sub>	(Kapsam-2)	Evet
FİKİRTEPE – E - ATIK İSTASYONU	Isınma	Doğrudan salımlar	Durağan Yakma	Doğalgaz	CO <sub>2</sub> , CH <sub>4</sub> , N <sub>2</sub> O	(Kapsam-1)	Hayır
	Elektrik	Enerji Dolaylı	Elektrik Tüketimi	Elektrik	CO <sub>2</sub>	(Kapsam-2)	Hayır
FİKİRTEPE ÇOCUK ETÜT MERKEZİ	Isınma	Doğrudan salımlar	Durağan Yakma	Doğalgaz	CO <sub>2</sub> , CH <sub>4</sub> , N <sub>2</sub> O	(Kapsam-1)	Evet
(Bedri Rahmi Eyüpoğlu Çocuk Etüt Merkezi)	Elektrik	Enerji Dolaylı	Elektrik Tüketimi	Elektrik	CO <sub>2</sub>	(Kapsam-2)	Evet
RASİMPAŞA MAH. HALK KÜTÜPH.	Isınma	Doğrudan salımlar	Durağan Yakma	Doğalgaz	CO <sub>2</sub> , CH <sub>4</sub> , N <sub>2</sub> O	(Kapsam-1)	Hayır
(Kemal Tahir Halk Kütüphanesi)	Elektrik	Enerji Dolaylı	Elektrik Tüketimi	Elektrik	CO <sub>2</sub>	(Kapsam-2)	Hayır
MUHTAR ÖZKAYA HALK KÜTÜPH.	Isınma	Doğrudan salımlar	Durağan Yakma	Doğalgaz	CO <sub>2</sub> , CH <sub>4</sub> , N <sub>2</sub> O	(Kapsam-1)	Evet
	Elektrik	Enerji Dolaylı	Elektrik Tüketimi	Elektrik	CO <sub>2</sub>	(Kapsam-2)	Evet



Alan	Faaliyet	Faaliyet Sınırları	Emisyon Kaynağı Grubu	Yakıt Malzeme	Sera Gazı	Kapsam	Rapora Dahil
C. BOSTAN SANAT KÜTÜPHANESİ	Isınma	Doğrudan salımlar	Durağan Yakma	Doğalgaz	CO <sub>2</sub> , CH <sub>4</sub> , N <sub>2</sub> O	(Kapsam-1)	Hayır
	Elektrik	Enerji Dolaylı	Elektrik Tüketimi	Elektrik	CO <sub>2</sub>	(Kapsam-2)	Hayır
F.BAHÇE SOSYAL TESİS -TRUBLUE	Isınma	Doğrudan salımlar	Durağan Yakma	Doğalgaz	CO <sub>2</sub> , CH <sub>4</sub> , N <sub>2</sub> O	(Kapsam-1)	Hayır
	Elektrik	Enerji Dolaylı	Elektrik Tüketimi	Elektrik	CO <sub>2</sub>	(Kapsam-2)	Hayır
F.BAHÇE PARK BAÇELER İDARİ BİNASI	Isınma	Doğrudan salımlar	Durağan Yakma	Doğalgaz	CO <sub>2</sub> , CH <sub>4</sub> , N <sub>2</sub> O	(Kapsam-1)	Evet
	Elektrik	Enerji Dolaylı	Elektrik Tüketimi	Elektrik	CO <sub>2</sub>	(Kapsam-2)	Evet
FENERYOLU GAZETE KADIKÖY	Isınma	Doğrudan salımlar	Durağan Yakma	Doğalgaz	CO <sub>2</sub> , CH <sub>4</sub> , N <sub>2</sub> O	(Kapsam-1)	Hayır
	Elektrik	Enerji Dolaylı	Elektrik Tüketimi	Elektrik	CO <sub>2</sub>	(Kapsam-2)	Hayır
KOŞUYOLU MERKEZ - DEPO	Isınma	Doğrudan salımlar	Durağan Yakma	Doğalgaz	CO <sub>2</sub> , CH <sub>4</sub> , N <sub>2</sub> O	(Kapsam-1)	Hayır
	Elektrik	Enerji Dolaylı	Elektrik Tüketimi	Elektrik	CO <sub>2</sub>	(Kapsam-2)	Hayır
KADIKÖY GÖNÜLLÜ MERKEZİ	Isınma	Doğrudan salımlar	Durağan Yakma	Doğalgaz	CO <sub>2</sub> , CH <sub>4</sub> , N <sub>2</sub> O	(Kapsam-1)	Hayır
	Elektrik	Enerji Dolaylı	Elektrik Tüketimi	Elektrik	CO <sub>2</sub>	(Kapsam-2)	Hayır
MODA GÖNÜLLÜ MERKEZİ	Isınma	Doğrudan salımlar	Durağan Yakma	Doğalgaz	CO <sub>2</sub> , CH <sub>4</sub> , N <sub>2</sub> O	(Kapsam-1)	Evet
	Elektrik	Enerji Dolaylı	Elektrik Tüketimi	Elektrik	CO <sub>2</sub>	(Kapsam-2)	Evet
ERENKÖY GÖNÜLLÜ MERKEZİ	Isınma	Doğrudan salımlar	Durağan Yakma	Doğalgaz	CO <sub>2</sub> , CH <sub>4</sub> , N <sub>2</sub> O	(Kapsam-1)	Evet
	Elektrik	Enerji Dolaylı	Elektrik Tüketimi	Elektrik	CO <sub>2</sub>	(Kapsam-2)	Evet
ACIBADEM GÖNÜLLÜ MERKEZİ – 1	Isınma	Doğrudan salımlar	Durağan Yakma	Doğalgaz	CO <sub>2</sub> , CH <sub>4</sub> , N <sub>2</sub> O	(Kapsam-1)	Evet
	Elektrik	Enerji Dolaylı	Elektrik Tüketimi	Elektrik	CO <sub>2</sub>	(Kapsam-2)	Evet
ACIBADEM GÖNÜLLÜ MERKEZİ – 2	Isınma	Doğrudan salımlar	Durağan Yakma	Doğalgaz	CO <sub>2</sub> , CH <sub>4</sub> , N <sub>2</sub> O	(Kapsam-1)	Evet
	Elektrik	Enerji Dolaylı	Elektrik Tüketimi	Elektrik	CO <sub>2</sub>	(Kapsam-2)	Evet
KOŞUYOLU GÖNÜLLÜ MERKEZİ	Isınma	Doğrudan salımlar	Durağan Yakma	Doğalgaz	CO <sub>2</sub> , CH <sub>4</sub> , N <sub>2</sub> O	(Kapsam-1)	Hayır
	Elektrik	Enerji Dolaylı	Elektrik Tüketimi	Elektrik	CO <sub>2</sub>	(Kapsam-2)	Hayır
CADDEBOSTAN GÖNÜLLÜ MERKEZİ	Isınma	Doğrudan salımlar	Durağan Yakma	Doğalgaz	CO <sub>2</sub> , CH <sub>4</sub> , N <sub>2</sub> O	(Kapsam-1)	Hayır
	Elektrik	Enerji Dolaylı	Elektrik Tüketimi	Elektrik	CO <sub>2</sub>	(Kapsam-2)	Evet
BOSTANCI GÖNÜLLÜ MERKEZİ	Isınma	Doğrudan salımlar	Durağan Yakma	Doğalgaz	CO <sub>2</sub> , CH <sub>4</sub> , N <sub>2</sub> O	(Kapsam-1)	Evet
	Elektrik	Enerji Dolaylı	Elektrik Tüketimi	Elektrik	CO <sub>2</sub>	(Kapsam-2)	Evet

Alan	Faaliyet	Faaliyet Sınırları	Emisyon Kaynağı Grubu	Yakıt Malzeme	Sera Gazı	Kapsam	Rapora Dahil
FENERBAHÇE GÖNÜLLÜ MERKEZİ	Isınma	Doğrudan salımlar	Durağan Yakma	Doğalgaz	CO <sub>2</sub> , CH <sub>4</sub> , N <sub>2</sub> O	(Kapsam-1)	Evet
	Elektrik	Enerji Dolaylı	Elektrik Tüketimi	Elektrik	CO <sub>2</sub>	(Kapsam-2)	Evet
CRİTON CURI GÖNÜLLÜ MERKEZİ - 1	Isınma	Doğrudan salımlar	Durağan Yakma	Doğalgaz	CO <sub>2</sub> , CH <sub>4</sub> , N <sub>2</sub> O	(Kapsam-1)	Evet
	Elektrik	Enerji Dolaylı	Elektrik Tüketimi	Elektrik	CO <sub>2</sub>	(Kapsam-2)	Evet
CRİTON CURI GÖNÜLLÜ MERKEZİ - 2	Isınma	Doğrudan salımlar	Durağan Yakma	Doğalgaz	CO <sub>2</sub> , CH <sub>4</sub> , N <sub>2</sub> O	(Kapsam-1)	Evet
	Elektrik	Enerji Dolaylı	Elektrik Tüketimi	Elektrik	CO <sub>2</sub>	(Kapsam-2)	Evet
MERDİVENKÖY GÖNÜLLÜLERİ	Isınma	Doğrudan salımlar	Durağan Yakma	Doğalgaz	CO <sub>2</sub> , CH <sub>4</sub> , N <sub>2</sub> O	(Kapsam-1)	Hayır
	Elektrik	Enerji Dolaylı	Elektrik Tüketimi	Elektrik	CO <sub>2</sub>	(Kapsam-2)	Hayır
TÜRK MÜZİĞİ GÖNÜLLÜLERİ – CKM	Isınma	Doğrudan salımlar	Durağan Yakma	Doğalgaz	CO <sub>2</sub> , CH <sub>4</sub> , N <sub>2</sub> O	(Kapsam-1)	Hayır
	Elektrik	Enerji Dolaylı	Elektrik Tüketimi	Elektrik	CO <sub>2</sub>	(Kapsam-2)	Hayır
OSMANAĞA GÖNÜLLÜ MERKEZİ	Isınma	Doğrudan salımlar	Durağan Yakma	Doğalgaz	CO <sub>2</sub> , CH <sub>4</sub> , N <sub>2</sub> O	(Kapsam-1)	Hayır
YOĞURTÇU PARK İÇİ	Elektrik	Enerji Dolaylı	Elektrik Tüketimi	Elektrik	CO <sub>2</sub>	(Kapsam-2)	Hayır
SUADIYE GÖNÜLLÜ MERKEZİ	Isınma	Doğrudan salımlar	Durağan Yakma	Doğalgaz	CO <sub>2</sub> , CH <sub>4</sub> , N <sub>2</sub> O	(Kapsam-1)	Evet
	Elektrik	Enerji Dolaylı	Elektrik Tüketimi	Elektrik	CO <sub>2</sub>	(Kapsam-2)	Evet
ŞAŞKINBAKKAL GÖNÜLLÜ MERKEZİ	Isınma	Doğrudan salımlar	Durağan Yakma	Doğalgaz	CO <sub>2</sub> , CH <sub>4</sub> , N <sub>2</sub> O	(Kapsam-1)	Evet
	Elektrik	Enerji Dolaylı	Elektrik Tüketimi	Elektrik	CO <sub>2</sub>	(Kapsam-2)	Evet
F.YOLU GÖNÜLLÜ MERKEZİ -	Isınma	Doğrudan salımlar	Durağan Yakma	Doğalgaz	CO <sub>2</sub> , CH <sub>4</sub> , N <sub>2</sub> O	(Kapsam-1)	Hayır
ÖZGÜRLÜK PARK İÇİ	Elektrik	Enerji Dolaylı	Elektrik Tüketimi	Elektrik	CO <sub>2</sub>	(Kapsam-2)	Hayır
SAHRAYICEDİT GÖN.MERKEZİ – 1	Isınma	Doğrudan salımlar	Durağan Yakma	Doğalgaz	CO <sub>2</sub> , CH <sub>4</sub> , N <sub>2</sub> O	(Kapsam-1)	Evet
23 NİSAN PARK İÇİ	Elektrik	Enerji Dolaylı	Elektrik Tüketimi	Elektrik	CO <sub>2</sub>	(Kapsam-2)	Evet
SAHRAYICEDİT GÖN.MERKEZİ – 2	Isınma	Doğrudan salımlar	Durağan Yakma	Doğalgaz	CO <sub>2</sub> , CH <sub>4</sub> , N <sub>2</sub> O	(Kapsam-1)	Evet
	Elektrik	Enerji Dolaylı	Elektrik Tüketimi	Elektrik	CO <sub>2</sub>	(Kapsam-2)	Evet
TİYATRO GÖNÜLLÜ MER.	Isınma	Doğrudan salımlar	Durağan Yakma	Doğalgaz	CO <sub>2</sub> , CH <sub>4</sub> , N <sub>2</sub> O	(Kapsam-1)	Hayır
(BARIŞ MANÇO İÇİ)	Elektrik	Enerji Dolaylı	Elektrik Tüketimi	Elektrik	CO <sub>2</sub>	(Kapsam-2)	Hayır
FİKİRTEPE GÖNÜLLÜ MERKEZİ	Isınma	Doğrudan salımlar	Durağan Yakma	Doğalgaz	CO <sub>2</sub> , CH <sub>4</sub> , N <sub>2</sub> O	(Kapsam-1)	Evet
	Elektrik	Enerji Dolaylı	Elektrik Tüketimi	Elektrik	CO <sub>2</sub>	(Kapsam-2)	Evet

Alan	Faaliyet	Faaliyet Sınırları	Emisyon Kaynağı Grubu	Yakıt Malzeme	Sera Gazı	Kapsam	Rapora Dahil
HASANPAŞA GÖNÜLLÜ MERKEZİ	Isınma	Doğrudan salımlar	Durağan Yakma	Doğalgaz	CO <sub>2</sub> , CH <sub>4</sub> , N <sub>2</sub> O	(Kapsam-1)	Evet
	Elektrik	Enerji Dolaylı	Elektrik Tüketimi	Elektrik	CO <sub>2</sub>	(Kapsam-2)	Evet
İSKELE ZABITA KARAKOLU	Isınma	Doğrudan salımlar	Durağan Yakma	Doğalgaz	CO <sub>2</sub> , CH <sub>4</sub> , N <sub>2</sub> O	(Kapsam-1)	Evet
	Elektrik	Enerji Dolaylı	Elektrik Tüketimi	Elektrik	CO <sub>2</sub>	(Kapsam-2)	Evet
BAHARİYE ZABITA KARAKOLU	Isınma	Doğrudan salımlar	Durağan Yakma	Doğalgaz	CO <sub>2</sub> , CH <sub>4</sub> , N <sub>2</sub> O	(Kapsam-1)	Hayır
	Elektrik	Enerji Dolaylı	Elektrik Tüketimi	Elektrik	CO <sub>2</sub>	(Kapsam-2)	Evet
MARİNA ZABITA KARAKOLU	Isınma	Doğrudan salımlar	Durağan Yakma	Doğalgaz	CO <sub>2</sub> , CH <sub>4</sub> , N <sub>2</sub> O	(Kapsam-1)	Hayır
	Elektrik	Enerji Dolaylı	Elektrik Tüketimi	Elektrik	CO <sub>2</sub>	(Kapsam-2)	Evet
BOSTANCI ZABITA KARAKOLU	Isınma	Doğrudan salımlar	Durağan Yakma	Doğalgaz	CO <sub>2</sub> , CH <sub>4</sub> , N <sub>2</sub> O	(Kapsam-1)	Evet
	Elektrik	Enerji Dolaylı	Elektrik Tüketimi	Elektrik	CO <sub>2</sub>	(Kapsam-2)	Evet
FİKİRTEPE ZABITA KARAKOLU	Isınma	Doğrudan salımlar	Durağan Yakma	Doğalgaz	CO <sub>2</sub> , CH <sub>4</sub> , N <sub>2</sub> O	(Kapsam-1)	Hayır
	Elektrik	Enerji Dolaylı	Elektrik Tüketimi	Elektrik	CO <sub>2</sub>	(Kapsam-2)	Hayır
GÖZTEPE ZABITA KARAKOLU	Isınma	Doğrudan salımlar	Durağan Yakma	Doğalgaz	CO <sub>2</sub> , CH <sub>4</sub> , N <sub>2</sub> O	(Kapsam-1)	Evet
	Elektrik	Enerji Dolaylı	Elektrik Tüketimi	Elektrik	CO <sub>2</sub>	(Kapsam-2)	Evet
KADIKÖY İSKİ ÖNÜ ZABITA KARAKOLU	Isınma	Doğrudan salımlar	Durağan Yakma	Doğalgaz	CO <sub>2</sub> , CH <sub>4</sub> , N <sub>2</sub> O	(Kapsam-1)	Hayır
	Elektrik	Enerji Dolaylı	Elektrik Tüketimi	Elektrik	CO <sub>2</sub>	(Kapsam-2)	Evet
KADIKÖY ÇİLEK SOKAK ZABITA	Isınma	Doğrudan salımlar	Durağan Yakma	Doğalgaz	CO <sub>2</sub> , CH <sub>4</sub> , N <sub>2</sub> O	(Kapsam-1)	Hayır
	Elektrik	Enerji Dolaylı	Elektrik Tüketimi	Elektrik	CO <sub>2</sub>	(Kapsam-2)	Hayır
KOZYATAĞI ZABITA KARAKOLU	Isınma	Doğrudan salımlar	Durağan Yakma	Doğalgaz	CO <sub>2</sub> , CH <sub>4</sub> , N <sub>2</sub> O	(Kapsam-1)	Hayır
	Elektrik	Enerji Dolaylı	Elektrik Tüketimi	Elektrik	CO <sub>2</sub>	(Kapsam-2)	Evet
SUADİYE ZABITA KARAKOLU	Isınma	Doğrudan salımlar	Durağan Yakma	Doğalgaz	CO <sub>2</sub> , CH <sub>4</sub> , N <sub>2</sub> O	(Kapsam-1)	Hayır
	Elektrik	Enerji Dolaylı	Elektrik Tüketimi	Elektrik	CO <sub>2</sub>	(Kapsam-2)	Evet
KADIN SAĞLIĞI MERKEZİ	Isınma	Doğrudan salımlar	Durağan Yakma	Doğalgaz	CO <sub>2</sub> , CH <sub>4</sub> , N <sub>2</sub> O	(Kapsam-1)	Evet
MAMOGRAFİ	Elektrik	Enerji Dolaylı	Elektrik Tüketimi	Elektrik	CO <sub>2</sub>	(Kapsam-2)	Evet
MODA BELEDİYE LOKALİ	Isınma	Doğrudan salımlar	Durağan Yakma	Doğalgaz	CO <sub>2</sub> , CH <sub>4</sub> , N <sub>2</sub> O	(Kapsam-1)	Hayır
	Elektrik	Enerji Dolaylı	Elektrik Tüketimi	Elektrik	CO <sub>2</sub>	(Kapsam-2)	Evet

Alan	Faaliyet	Faaliyet Sınırları	Emisyon Kaynağı Grubu	Yakıt Malzeme	Sera Gazı	Kapsam	Rapora Dahil
SAHRAYICEDİT MAHALLE EVİ	Isınma	Doğrudan salımlar	Durağan Yakma	Doğalgaz	CO <sub>2</sub> , CH <sub>4</sub> , N <sub>2</sub> O	(Kapsam-1)	Hayır
	Elektrik	Enerji Dolaylı	Elektrik Tüketimi	Elektrik	CO <sub>2</sub>	(Kapsam-2)	Evet
ZÜHTÜPAŞA GÖNÜLLÜ EVİ	Isınma	Doğrudan salımlar	Durağan Yakma	Doğalgaz	CO <sub>2</sub> , CH <sub>4</sub> , N <sub>2</sub> O	(Kapsam-1)	Hayır
	Elektrik	Enerji Dolaylı	Elektrik Tüketimi	Elektrik	CO <sub>2</sub>	(Kapsam-2)	Evet
HALİTAĞA MOBO	Isınma	Doğrudan salımlar	Durağan Yakma	Doğalgaz	CO <sub>2</sub> , CH <sub>4</sub> , N <sub>2</sub> O	(Kapsam-1)	Hayır
	Elektrik	Enerji Dolaylı	Elektrik Tüketimi	Elektrik	CO <sub>2</sub>	(Kapsam-2)	Evet
GÖZTEPE GÖN. MERK.	Isınma	Doğrudan salımlar	Durağan Yakma	Doğalgaz	CO <sub>2</sub> , CH <sub>4</sub> , N <sub>2</sub> O	(Kapsam-1)	Hayır
	Elektrik	Enerji Dolaylı	Elektrik Tüketimi	Elektrik	CO <sub>2</sub>	(Kapsam-2)	Evet
FEN İŞLERİ DEPO	Isınma	Doğrudan salımlar	Durağan Yakma	Doğalgaz	CO <sub>2</sub> , CH <sub>4</sub> , N <sub>2</sub> O	(Kapsam-1)	Hayır
	Elektrik	Enerji Dolaylı	Elektrik Tüketimi	Elektrik	CO <sub>2</sub>	(Kapsam-2)	Evet
GÖZTEPE NİSAN SOKAK	Isınma	Doğrudan salımlar	Durağan Yakma	Doğalgaz	CO <sub>2</sub> , CH <sub>4</sub> , N <sub>2</sub> O	(Kapsam-1)	Evet
	Elektrik	Enerji Dolaylı	Elektrik Tüketimi	Elektrik	CO <sub>2</sub>	(Kapsam-2)	Evet
BAŞKANLIK KONUTU	Isınma	Doğrudan salımlar	Durağan Yakma	Doğalgaz	CO <sub>2</sub> , CH <sub>4</sub> , N <sub>2</sub> O	(Kapsam-1)	Evet
	Elektrik	Enerji Dolaylı	Elektrik Tüketimi	Elektrik	CO <sub>2</sub>	(Kapsam-2)	Evet
SAHRAYICEDİD SOSYAL YAŞAM EVİ	Isınma	Doğrudan salımlar	Durağan Yakma	Doğalgaz	CO <sub>2</sub> , CH <sub>4</sub> , N <sub>2</sub> O	(Kapsam-1)	Hayır
	Elektrik	Enerji Dolaylı	Elektrik Tüketimi	Elektrik	CO <sub>2</sub>	(Kapsam-2)	Evet
MUHTARLIK FİKİRTEPE	Isınma	Doğrudan salımlar	Durağan Yakma	Doğalgaz	CO <sub>2</sub> , CH <sub>4</sub> , N <sub>2</sub> O	(Kapsam-1)	Evet
	Elektrik	Enerji Dolaylı	Elektrik Tüketimi	Elektrik	CO <sub>2</sub>	(Kapsam-2)	Evet
MUHTARLIK SUADIYE	Isınma	Doğrudan salımlar	Durağan Yakma	Doğalgaz	CO <sub>2</sub> , CH <sub>4</sub> , N <sub>2</sub> O	(Kapsam-1)	Evet
	Elektrik	Enerji Dolaylı	Elektrik Tüketimi	Elektrik	CO <sub>2</sub>	(Kapsam-2)	Evet
MUHTARLIK BOSTANCI	Isınma	Doğrudan salımlar	Durağan Yakma	Doğalgaz	CO <sub>2</sub> , CH <sub>4</sub> , N <sub>2</sub> O	(Kapsam-1)	Evet
	Elektrik	Enerji Dolaylı	Elektrik Tüketimi	Elektrik	CO <sub>2</sub>	(Kapsam-2)	Evet
MUHTARLIK CADDEBOSTAN	Isınma	Doğrudan salımlar	Durağan Yakma	Doğalgaz	CO <sub>2</sub> , CH <sub>4</sub> , N <sub>2</sub> O	(Kapsam-1)	Evet
	Elektrik	Enerji Dolaylı	Elektrik Tüketimi	Elektrik	CO <sub>2</sub>	(Kapsam-2)	Evet

Alan	Faaliyet	Faaliyet Sınırları	Emisyon Kaynağı Grubu	Yakıt Malzeme	Sera Gazı	Kapsam	Rapora Dahil
MUHTARLIK MERDİVENKÖY	Isınma	Doğrudan salımlar	Durağan Yakma	Doğalgaz	CO <sub>2</sub> , CH <sub>4</sub> , N <sub>2</sub> O	(Kapsam-1)	Evet
	Elektrik	Enerji Dolaylı	Elektrik Tüketimi	Elektrik	CO <sub>2</sub>	(Kapsam-2)	Evet
MUHTARLIK ACIBADEM	Isınma	Doğrudan salımlar	Durağan Yakma	Doğalgaz	CO <sub>2</sub> , CH <sub>4</sub> , N <sub>2</sub> O	(Kapsam-1)	Evet
	Elektrik	Enerji Dolaylı	Elektrik Tüketimi	Elektrik	CO <sub>2</sub>	(Kapsam-2)	Evet
MUHTARLIK EĞİTİM	Isınma	Doğrudan salımlar	Durağan Yakma	Doğalgaz	CO <sub>2</sub> , CH <sub>4</sub> , N <sub>2</sub> O	(Kapsam-1)	Evet
	Elektrik	Enerji Dolaylı	Elektrik Tüketimi	Elektrik	CO <sub>2</sub>	(Kapsam-2)	Evet
MUHTARLIK HASANPAŞA	Isınma	Doğrudan salımlar	Durağan Yakma	Doğalgaz	CO <sub>2</sub> , CH <sub>4</sub> , N <sub>2</sub> O	(Kapsam-1)	Evet
	Elektrik	Enerji Dolaylı	Elektrik Tüketimi	Elektrik	CO <sub>2</sub>	(Kapsam-2)	Evet
MUHTARLIK FENERBAHÇE	Isınma	Doğrudan salımlar	Durağan Yakma	Doğalgaz	CO <sub>2</sub> , CH <sub>4</sub> , N <sub>2</sub> O	(Kapsam-1)	Evet
	Elektrik	Enerji Dolaylı	Elektrik Tüketimi	Elektrik	CO <sub>2</sub>	(Kapsam-2)	Evet
MUHTARLIK KOZYATAĞI	Isınma	Doğrudan salımlar	Durağan Yakma	Doğalgaz	CO <sub>2</sub> , CH <sub>4</sub> , N <sub>2</sub> O	(Kapsam-1)	Evet
	Elektrik	Enerji Dolaylı	Elektrik Tüketimi	Elektrik	CO <sub>2</sub>	(Kapsam-2)	Evet
MUHTARLIK CAFERAĞA	Isınma	Doğrudan salımlar	Durağan Yakma	Doğalgaz	CO <sub>2</sub> , CH <sub>4</sub> , N <sub>2</sub> O	(Kapsam-1)	Evet
	Elektrik	Enerji Dolaylı	Elektrik Tüketimi	Elektrik	CO <sub>2</sub>	(Kapsam-2)	Evet
MUHTARLIK DUMLUPINAR	Isınma	Doğrudan salımlar	Durağan Yakma	Doğalgaz	CO <sub>2</sub> , CH <sub>4</sub> , N <sub>2</sub> O	(Kapsam-1)	Evet
	Elektrik	Enerji Dolaylı	Elektrik Tüketimi	Elektrik	CO <sub>2</sub>	(Kapsam-2)	Evet
MUHTARLIK FENERYOLU	Isınma	Doğrudan salımlar	Durağan Yakma	Doğalgaz	CO <sub>2</sub> , CH <sub>4</sub> , N <sub>2</sub> O	(Kapsam-1)	Evet
	Elektrik	Enerji Dolaylı	Elektrik Tüketimi	Elektrik	CO <sub>2</sub>	(Kapsam-2)	Evet
MUHTARLIK ERENKÖY	Isınma	Doğrudan salımlar	Durağan Yakma	Doğalgaz	CO <sub>2</sub> , CH <sub>4</sub> , N <sub>2</sub> O	(Kapsam-1)	Evet
	Elektrik	Enerji Dolaylı	Elektrik Tüketimi	Elektrik	CO <sub>2</sub>	(Kapsam-2)	Evet
MUHTARLIK 19 MAYIS MAH.	Isınma	Doğrudan salımlar	Durağan Yakma	Doğalgaz	CO <sub>2</sub> , CH <sub>4</sub> , N <sub>2</sub> O	(Kapsam-1)	Evet
	Elektrik	Enerji Dolaylı	Elektrik Tüketimi	Elektrik	CO <sub>2</sub>	(Kapsam-2)	Evet
MUHTARLIK ZÜHTÜPAŞA	Isınma	Doğrudan salımlar	Durağan Yakma	Doğalgaz	CO <sub>2</sub> , CH <sub>4</sub> , N <sub>2</sub> O	(Kapsam-1)	Evet
	Elektrik	Enerji Dolaylı	Elektrik Tüketimi	Elektrik	CO <sub>2</sub>	(Kapsam-2)	Evet

Alan	Faaliyet	Faaliyet Sınırları	Emisyon Kaynağı Grubu	Yakıt Malzeme	Sera Gazı	Kapsam	Rapora Dahil
MUHTARLIK GÖZTEPE	Isınma	Doğrudan salımlar	Durağan Yakma	Doğalgaz	CO <sub>2</sub> , CH <sub>4</sub> , N <sub>2</sub> O	(Kapsam-1)	Evet
	Elektrik	Enerji Dolaylı	Elektrik Tüketimi	Elektrik	CO <sub>2</sub>	(Kapsam-2)	Evet
MUHTARLIK KOŞUYOLU	Isınma	Doğrudan salımlar	Durağan Yakma	Doğalgaz	CO <sub>2</sub> , CH <sub>4</sub> , N <sub>2</sub> O	(Kapsam-1)	Evet
	Elektrik	Enerji Dolaylı	Elektrik Tüketimi	Elektrik	CO <sub>2</sub>	(Kapsam-2)	Evet
GÖZTEPE KORUYUCU RUH SAĞLIĞI MERKEZİ	Isınma	Doğrudan salımlar	Durağan Yakma	Doğalgaz	CO <sub>2</sub> , CH <sub>4</sub> , N <sub>2</sub> O	(Kapsam-1)	Evet
	Elektrik	Enerji Dolaylı	Elektrik Tüketimi	Elektrik	CO <sub>2</sub>	(Kapsam-2)	Evet
ALTIYOL İNTERNET	Isınma	Doğrudan salımlar	Durağan Yakma	Doğalgaz	CO <sub>2</sub> , CH <sub>4</sub> , N <sub>2</sub> O	(Kapsam-1)	Hayır
	Elektrik	Enerji Dolaylı	Elektrik Tüketimi	Elektrik	CO <sub>2</sub>	(Kapsam-2)	Evet
HASANPAŞA ÇOCUK ETÜT MERKEZİ	Isınma	Doğrudan salımlar	Durağan Yakma	Doğalgaz	CO <sub>2</sub> , CH <sub>4</sub> , N <sub>2</sub> O	(Kapsam-1)	Evet
	Elektrik	Enerji Dolaylı	Elektrik Tüketimi	Elektrik	CO <sub>2</sub>	(Kapsam-2)	Evet
RASİMPAŞA NOTRE DAME KİLİSESİ	Isınma	Doğrudan salımlar	Durağan Yakma	Doğalgaz	CO <sub>2</sub> , CH <sub>4</sub> , N <sub>2</sub> O	(Kapsam-1)	Evet
	Elektrik	Enerji Dolaylı	Elektrik Tüketimi	Elektrik	CO <sub>2</sub>	(Kapsam-2)	Evet

Alan	Faaliyet	Faaliyet Sınırları	Emisyon Kaynağı Grubu	Yakıt Malzeme	Sera Gazı	Kapsam	Rapora Dahil
<b>Parklar</b>							
Kuyubaşı parkı	Aydınlatma	Enerji Dolaylı	Durağan Enerji	Elektrik	CO <sub>2</sub>	(Kapsam-2)	Evet
Hasanpaşa Murat sineması önü Havuz	Aydınlatma	Enerji Dolaylı	Durağan Enerji	Elektrik	CO <sub>2</sub>	(Kapsam-2)	Hayır
S.Cedit Mengü sokak park	Aydınlatma	Enerji Dolaylı	Durağan Enerji	Elektrik	CO <sub>2</sub>	(Kapsam-2)	Evet
Feneryolu mah. Ahmet Mithat Efendi- havuz	Aydınlatma	Enerji Dolaylı	Durağan Enerji	Elektrik	CO <sub>2</sub>	(Kapsam-2)	Evet
Sahrayıcedit mescitli sokak park	Aydınlatma	Enerji Dolaylı	Durağan Enerji	Elektrik	CO <sub>2</sub>	(Kapsam-2)	Evet
19 Mayıs Mah.Hürriyet parkı	Aydınlatma	Enerji Dolaylı	Durağan Enerji	Elektrik	CO <sub>2</sub>	(Kapsam-2)	Evet
Öğretmenler sitesi parkı	Aydınlatma	Enerji Dolaylı	Durağan Enerji	Elektrik	CO <sub>2</sub>	(Kapsam-2)	Evet
Koşuyolu park	Aydınlatma	Enerji Dolaylı	Durağan Enerji	Elektrik	CO <sub>2</sub>	(Kapsam-2)	Evet
F.bahçe Bozkır sokak park	Aydınlatma	Enerji Dolaylı	Durağan Enerji	Elektrik	CO <sub>2</sub>	(Kapsam-2)	Evet
Çamlık parkı	Aydınlatma	Enerji Dolaylı	Durağan Enerji	Elektrik	CO <sub>2</sub>	(Kapsam-2)	Evet
İbrahım aga Sokullu 1 parkı	Aydınlatma	Enerji Dolaylı	Durağan Enerji	Elektrik	CO <sub>2</sub>	(Kapsam-2)	Evet
İbrahım aga Sokullu 2 parkı	Aydınlatma	Enerji Dolaylı	Durağan Enerji	Elektrik	CO <sub>2</sub>	(Kapsam-2)	Evet
19 Mayıs mah. Çocuk parkı	Aydınlatma	Enerji Dolaylı	Durağan Enerji	Elektrik	CO <sub>2</sub>	(Kapsam-2)	Evet
Onay Sitesi park	Aydınlatma	Enerji Dolaylı	Durağan Enerji	Elektrik	CO <sub>2</sub>	(Kapsam-2)	Evet
Osmanağa cami karşısı	Aydınlatma	Enerji Dolaylı	Durağan Enerji	Elektrik	CO <sub>2</sub>	(Kapsam-2)	Evet
Hızırbey caddesi parkı	Aydınlatma	Enerji Dolaylı	Durağan Enerji	Elektrik	CO <sub>2</sub>	(Kapsam-2)	Evet
Kazasker Meydanı Parkı	Aydınlatma	Enerji Dolaylı	Durağan Enerji	Elektrik	CO <sub>2</sub>	(Kapsam-2)	Evet
Hakkı Manço parkı	Aydınlatma	Enerji Dolaylı	Durağan Enerji	Elektrik	CO <sub>2</sub>	(Kapsam-2)	Evet
Fenerbahçe muhtarlığı yanı parkı	Aydınlatma	Enerji Dolaylı	Durağan Enerji	Elektrik	CO <sub>2</sub>	(Kapsam-2)	Evet
Gözcübaba parkı	Aydınlatma	Enerji Dolaylı	Durağan Enerji	Elektrik	CO <sub>2</sub>	(Kapsam-2)	Evet
Çamlık Milli Hakimiyet parkı	Aydınlatma	Enerji Dolaylı	Durağan Enerji	Elektrik	CO <sub>2</sub>	(Kapsam-2)	Evet
Onay Sitesi Parkı Su Motoru	Aydınlatma	Enerji Dolaylı	Durağan Enerji	Elektrik	CO <sub>2</sub>	(Kapsam-2)	Evet

Alan	Faaliyet	Faaliyet Sınırları	Emisyon Kaynağı Grubu	Yakıt Malzeme	Sera Gazı	Kapsam	Rapora Dahil
Özgürlük parkı park Aydınlatma	Aydınlatma	Enerji Dolaylı	Durağan Enerji	Elektrik	CO <sub>2</sub>	(Kapsam-2)	Evet
Kadıköy Atatürk Heykeli	Aydınlatma	Enerji Dolaylı	Durağan Enerji	Elektrik	CO <sub>2</sub>	(Kapsam-2)	Evet
Kuyubaşı F.Yolu Muht.yanı parkı	Aydınlatma	Enerji Dolaylı	Durağan Enerji	Elektrik	CO <sub>2</sub>	(Kapsam-2)	Evet
Merdivenköy Nisan sokak park	Aydınlatma	Enerji Dolaylı	Durağan Enerji	Elektrik	CO <sub>2</sub>	(Kapsam-2)	Evet
Bostancı Şebnem sokak park	Aydınlatma	Enerji Dolaylı	Durağan Enerji	Elektrik	CO <sub>2</sub>	(Kapsam-2)	Evet
Dumlupınar Sağlık ve Aile Danış.yanı park	Aydınlatma	Enerji Dolaylı	Durağan Enerji	Elektrik	CO <sub>2</sub>	(Kapsam-2)	Evet
Yoğurtcu parkı	Aydınlatma	Enerji Dolaylı	Durağan Enerji	Elektrik	CO <sub>2</sub>	(Kapsam-2)	Evet
Sahrayıcedit 23 Nisan parkı	Aydınlatma	Enerji Dolaylı	Durağan Enerji	Elektrik	CO <sub>2</sub>	(Kapsam-2)	Evet
Koşuyolu kalp hast.karşısı park	Aydınlatma	Enerji Dolaylı	Durağan Enerji	Elektrik	CO <sub>2</sub>	(Kapsam-2)	Evet
Koşuyolu Manolya park	Aydınlatma	Enerji Dolaylı	Durağan Enerji	Elektrik	CO <sub>2</sub>	(Kapsam-2)	Evet
Göztepe SSK karısı park	Aydınlatma	Enerji Dolaylı	Durağan Enerji	Elektrik	CO <sub>2</sub>	(Kapsam-2)	Evet
Atatürk parkı	Aydınlatma	Enerji Dolaylı	Durağan Enerji	Elektrik	CO <sub>2</sub>	(Kapsam-2)	Evet
Hilmpaşa Oyak Sitesi Karşısı park	Aydınlatma	Enerji Dolaylı	Durağan Enerji	Elektrik	CO <sub>2</sub>	(Kapsam-2)	Evet
Sahrayıcedit İnönü Caddesi park	Aydınlatma	Enerji Dolaylı	Durağan Enerji	Elektrik	CO <sub>2</sub>	(Kapsam-2)	Evet
Göztepe Maedikal Park Hast. Arkası Nisan Sokak parkı	Aydınlatma	Enerji Dolaylı	Durağan Enerji	Elektrik	CO <sub>2</sub>	(Kapsam-2)	Evet
Kozyatağı Kocayol Çıkmazı parkı	Aydınlatma	Enerji Dolaylı	Durağan Enerji	Elektrik	CO <sub>2</sub>	(Kapsam-2)	Evet
Bostancı Emanet Sokak Parkı	Aydınlatma	Enerji Dolaylı	Durağan Enerji	Elektrik	CO <sub>2</sub>	(Kapsam-2)	Evet
Koşuyolu Cenap Şeh. Sokak Parkı	Aydınlatma	Enerji Dolaylı	Durağan Enerji	Elektrik	CO <sub>2</sub>	(Kapsam-2)	Evet
19 Mayıs Buhur Baba Gürcan Parkı	Aydınlatma	Enerji Dolaylı	Durağan Enerji	Elektrik	CO <sub>2</sub>	(Kapsam-2)	Evet
Kozyatağı Hüseyin Ayanoğlu Sk. Parkı	Aydınlatma	Enerji Dolaylı	Durağan Enerji	Elektrik	CO <sub>2</sub>	(Kapsam-2)	Evet
Bostancı Tren İstasyonu Çeşme	Aydınlatma	Enerji Dolaylı	Durağan Enerji	Elektrik	CO <sub>2</sub>	(Kapsam-2)	Evet
Zühtüpaşa Kamil Sporel Sok. Parkı	Aydınlatma	Enerji Dolaylı	Durağan Enerji	Elektrik	CO <sub>2</sub>	(Kapsam-2)	Evet



Alan	Faaliyet	Faaliyet Sınırları	Emisyon Kaynağı Grubu	Yakıt Malzeme	Sera Gazı	Kapsam	Rapora Dahil
Mengü Sokak Parkı	Aydınlatma	Enerji Dolaylı	Durağan Enerji	Elektrik	CO <sub>2</sub>	(Kapsam-2)	Evet
Kozyatağı Firuzan Parkı	Aydınlatma	Enerji Dolaylı	Durağan Enerji	Elektrik	CO <sub>2</sub>	(Kapsam-2)	Evet
Feneryolu 26 Mart Parkı	Aydınlatma	Enerji Dolaylı	Durağan Enerji	Elektrik	CO <sub>2</sub>	(Kapsam-2)	Evet
Menga Sokak Park	Aydınlatma	Enerji Dolaylı	Durağan Enerji	Elektrik	CO <sub>2</sub>	(Kapsam-2)	Evet
Moda Parkı	Aydınlatma	Enerji Dolaylı	Durağan Enerji	Elektrik	CO <sub>2</sub>	(Kapsam-2)	Evet
Feneryolu Şehir Kahya SokakParkı	Aydınlatma	Enerji Dolaylı	Durağan Enerji	Elektrik	CO <sub>2</sub>	(Kapsam-2)	Evet
Sahrayıcedit Doğa Parkı	Aydınlatma	Enerji Dolaylı	Durağan Enerji	Elektrik	CO <sub>2</sub>	(Kapsam-2)	Evet
Sahrayıcedit Bahçeli Sokak Parkı	Aydınlatma	Enerji Dolaylı	Durağan Enerji	Elektrik	CO <sub>2</sub>	(Kapsam-2)	Evet
Göztepe Ahmet Refik Sokak Parkı	Aydınlatma	Enerji Dolaylı	Durağan Enerji	Elektrik	CO <sub>2</sub>	(Kapsam-2)	Evet
Mithat Süer Sokak Parkı	Aydınlatma	Enerji Dolaylı	Durağan Enerji	Elektrik	CO <sub>2</sub>	(Kapsam-2)	Evet
Fenerbahçe Kalamış Turing Parkı	Aydınlatma	Enerji Dolaylı	Durağan Enerji	Elektrik	CO <sub>2</sub>	(Kapsam-2)	Evet
Rasimpaşa İskele Sokak Ali İsmail Korkmaz Parkı	Aydınlatma	Enerji Dolaylı	Durağan Enerji	Elektrik	CO <sub>2</sub>	(Kapsam-2)	Evet
Koşuyolu Şekercioğlu Sokak	Aydınlatma	Enerji Dolaylı	Durağan Enerji	Elektrik	CO <sub>2</sub>	(Kapsam-2)	Evet

Alan	Faaliyet	Faaliyet Sınırları	Emisyon Kaynağı Grubu	Yakıt Malzeme	Sera Gazı	Kapsam	Rapora Dahil
<b>Belediye Ulaşım</b>							
Resmi Araçlar	Ulaşım	Doğrudan Salımlar	Hareketli Yanma	Motorin	CO <sub>2</sub> , CH <sub>4</sub> , N <sub>2</sub> O	(Kapsam-1)	Evet
Resmi Araçlar	Ulaşım	Doğrudan Salımlar	Hareketli Yanma	Benzin	CO <sub>2</sub> , CH <sub>4</sub> , N <sub>2</sub> O	(Kapsam-1)	Evet
İş Makineleri	Ulaşım	Doğrudan Salımlar	Durağan Yanma	Motorin	CO <sub>2</sub> , CH <sub>4</sub> , N <sub>2</sub> O	(Kapsam-1)	Evet
Kiralık Hizmet Araçları	Ulaşım	Doğrudan Salımlar	Hareketli Yanma	Motorin	CO <sub>2</sub> , CH <sub>4</sub> , N <sub>2</sub> O	(Kapsam-1)	Evet
Kiralık Hizmet Araçları	Ulaşım	Enerji Dolaylı	Durağan Enerji	Elektrik	CO <sub>2</sub>	(Kapsam-2)	Evet
Çalışan Servis Araçları	Ulaşım	Diğer Dolaylı Salım	Hareketli Yanma	Motorin	CO <sub>2</sub> , CH <sub>4</sub> , N <sub>2</sub> O	(Kapsam-3)	Hayır

Diğer	Faaliyet	Faaliyet Sınırları	Emisyon Kaynağı Grubu	Yakıt Malzeme	Sera Gazı	Kapsam	Rapora Dahil
Bakım-Onarım	Bakım	Diğer Dolaylı Salımlar	-	Oksijen	-	(Kapsam-3)	Hayır
Bakım-Onarım	Bakım	Diğer Dolaylı Salımlar	-	Asetilen	-	(Kapsam-3)	Hayır
Yangın Söndürme Tüpleri	Yangın Sönd.	Doğrudan salımlar	-	Kuru Kimyevi Toz	-	(Kapsam-1)	Hayır
Park Bahçe	Kullanım	Doğrudan Salımlar	Gübre	Yanmış Organik Gübre	Toplam Azot	(Kapsam-1)	Evet
Park Bahçe	Kullanım	Doğrudan Salımlar	Gübre	Yanmış Organik Gübre	Fosfat	(Kapsam-1)	Evet
Park Bahçe	Kullanım	Doğrudan Salımlar	Gübre	Yanmış Organik Gübre	Potasyum Oksit	(Kapsam-1)	Evet
Park Bahçe	Kullanım	Doğrudan Salımlar	Gübre	Yanmış Organik Gübre	Kalsiyum	(Kapsam-1)	Evet
Park Bahçe	Kullanım	Doğrudan Salımlar	Gübre	Yanmış Organik Gübre	Magnezyum	(Kapsam-1)	Evet
Park Bahçe	Kullanım	Doğrudan Salımlar	Gübre	Yanmış Organik Gübre	Kükürt	(Kapsam-1)	Evet
Afiş Atölye	Kullanım	Diğer Dolaylı Salımlar	Süreç Gazı	Tiner Sentetik		(Kapsam-3)	Hayır
Afiş Atölye	Kullanım	Diğer Dolaylı Salımlar	Süreç Gazı	Tiner Selülozik		(Kapsam-3)	Hayır
Afiş Atölye	Kullanım	Diğer Dolaylı Salımlar	Süreç Gazı	Solvent		(Kapsam-3)	Hayır
Yutak Alan	Yeşil Alan	Emisyon Azaltımı	-	-	-	-	Hayır
Ulaşım ve Seyahat	Ulaşım	Diğer Dolaylı Sera Gazı	Akaryakıt	CO <sub>2</sub> , CH <sub>4</sub> , N <sub>2</sub> O		(Kapsam-3)	Hayır
Taşeron Çöp Toplama Araçları	Ulaşım	Diğer Dolaylı salımlar	Hareketli Yn	Motorin	CO <sub>2</sub> , CH <sub>4</sub> , N <sub>2</sub> O	(Kapsam-3)	Evet
Taşeron Ambalaj Toplama Araçları	Ulaşım	Diğer Dolaylı salımlar	Hareketli Yn	Motorin	CO <sub>2</sub> , CH <sub>4</sub> , N <sub>2</sub> O	(Kapsam-3)	Evet
Taşeron Çöp Toplama Araçları	Ulaşım	Enerji Dolaylı	Durağan Enerji	Elektrik	CO <sub>2</sub>	(Kapsam-3)	Evet